

抚顺市“十四五”交通运输发展规划

抚顺市交通运输局

辽宁省交通规划设计院有限责任公司

2021年5月

抚顺市“十四五”交通运输发展规划

文件编号：

共印 份 本册为 份

编制单位：辽宁省交通规划设计院有限责任公司

资质证书编号：工咨甲 9121000011756191XE-18ZYJ18

发证机关：中国工程咨询协会

委 托 单 位：抚顺市交通运输局

参 加 人 员：

李星火 市交通运输局 副局长

潘俊晖 市交通运输局 综合规划科科长

邹富强 市交通运输局 综合规划科科员 中级工程师

刘平伟 市交通运输发展服务中心 高级工程师

郎 博 市交通运输发展服务中心 中级工程师

曹子澜 市交通运输综合行政执法队 高级工程师

张 艳 市交通运输综合行政执法队 中级经济师

岳 淳 市交通运输综合行政执法队 中级网络工程师

编 制 单 位 ： 辽宁省交通规划设计院有限责任公司

参 加 人 员 ：

魏 军	教授级高级工程师	孙玉武	教授级高级工程师
田 园	高级工程师	李晓白	教授级高级经济师
田晓燕	教授级高级工程师	刁 雨	高级工程师
李晓东	高级工程师	冷 雪	工程师
常欣然	工程师	樊易之	工程师
王 东	工程师	张亚秋	工程师
王 慧	工程师	刘中奎	工程师
王 婷	助理工程师	王智宇	高级工程师
张 强	工程师	刁光雷	工程师
曲 程	高级工程师	齐金东	高级工程师

工程咨询单位甲级资信证书

资信类别： 专业资信

单位名称： 辽宁省交通规划设计院有限责任公司

住 所： 辽宁省沈阳市和平区丽岛路42号

统一社会信用代码： 9121000011756191XE

法定代表人： 杨雨清 技术负责人： 席广恒

证书编号： 9121000011756191 XE-18ZYJ18 有效期至： 2021年09月29日

业 务： 公路



发证单位：



中华人民共和国国家发展和改革委员会监制

目 录

一、城市特征	1
二、“十三五”规划实施情况	4
(一) 主要成就	4
(二) 存在问题	10
三、“十四五”面临形势分析	12
(一) 发展要求	12
(二) 人口趋势	15
(三) 运输需求	16
四、“十四五”发展基本思路	17
(一) 指导思想	17
(二) 基本原则	18
(三) 发展目标	19
五、主要任务	24
(一) 规划布局	24
(二) 重点任务	30
六、交通一体化发展	46
(一) 发展目标	46
(二) 发展任务	47
(三) 重点项目	48
七、环境影响分析	55
八、保障措施	61

“十四五”规划是贯彻落实《交通强国建设纲要》（下称《建设纲要》）的第一个五年规划，鉴于我省为首批交通强国建设试点省份之一，“十四五”综合交通运输发展规划要对标对表《建设纲要》重点任务，科学评估“十三五”规划执行情况，坚持问题导向，找准发展定位，科学谋划未来五年发展重点。本规划是指导抚顺市“十四五”时期交通运输发展的纲领性文件。规划期限从2021年到2025年，规划基础年为2019年，重大项目谋划储备到2035年。

一、城市特征

（一）区位

交通区位：抚顺市位于辽宁省东部，东与吉林省接壤，西距省会沈阳市45公里，北与铁岭毗邻，南与本溪相望，距航空枢纽沈阳桃仙机场仅有40公里。距离营口港200公里、大连港400公里，交通便利。

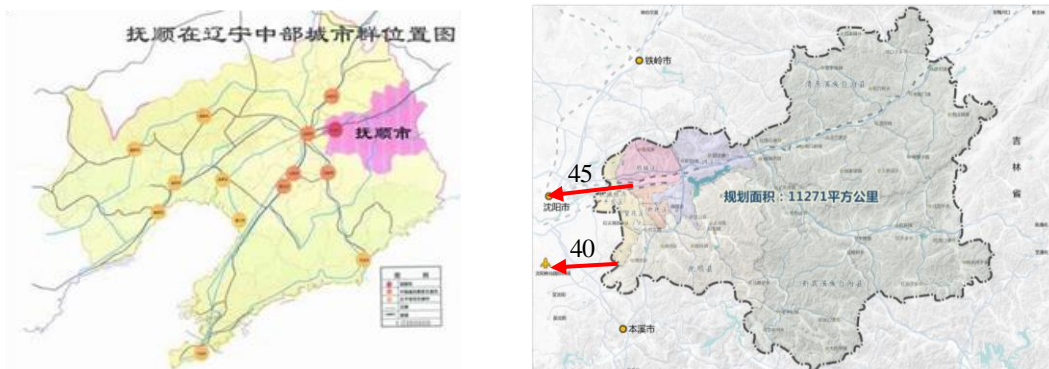


图1 抚顺市区位图

经济区位：抚顺市位于沈阳经济圈，毗邻渤海，地处东

北亚中心地带，是东北和环渤海经济圈的重要组成部分，也是辽宁省中部经济重要地区。

(二) 人口

截至 2019 年末，抚顺市境内人口共 43 个民族，户籍总人口 206.7 万人，其中市辖区人口 135.1 万人。在总人口中，城镇人口 143.3 万人，乡村人口 63.4 万人。按照划分标准，抚顺市属于 II 型大城市，作为地区性中心城市，相较于自然条件优良的沈阳和辽东半岛经济发展良好的大连，抚顺市人口较为稀疏，人口集聚能力较为薄弱。

(三) 地理条件

抚顺市地处长白山余脉，总面积 11271.5 平方公里，呈“八山半水一分田，半分道路和庄园”的地貌特征。伴随百年煤炭开采，中心城区形成了由“一区两坑五舍场”构成的采煤影响区，总面积 74.7 平方公里，占建成区面积的 53.4%。

(四) 自然资源

抚顺市具有丰富的水资源、矿产资源、森林资源和旅游资源。全市水资源总量 39.45 亿立方米，其中大伙房水库蓄水量达 21.8 亿立方米，并以其为依托形成风景区。共发现矿产资源 52 种，已开发利用 26 种，主要品种有煤、铜、铁、镁等。全市共有林业用地面积 85.6 万公顷，有林地面积 76.6 万公顷，森林覆盖率 68.49%，森林资源三项指标（森林面

积、森林蓄积量，森林覆盖率) 位居全省第二，仅低于本溪市。全市旅游资源丰富，其中包含国家级森林公园 5 个。

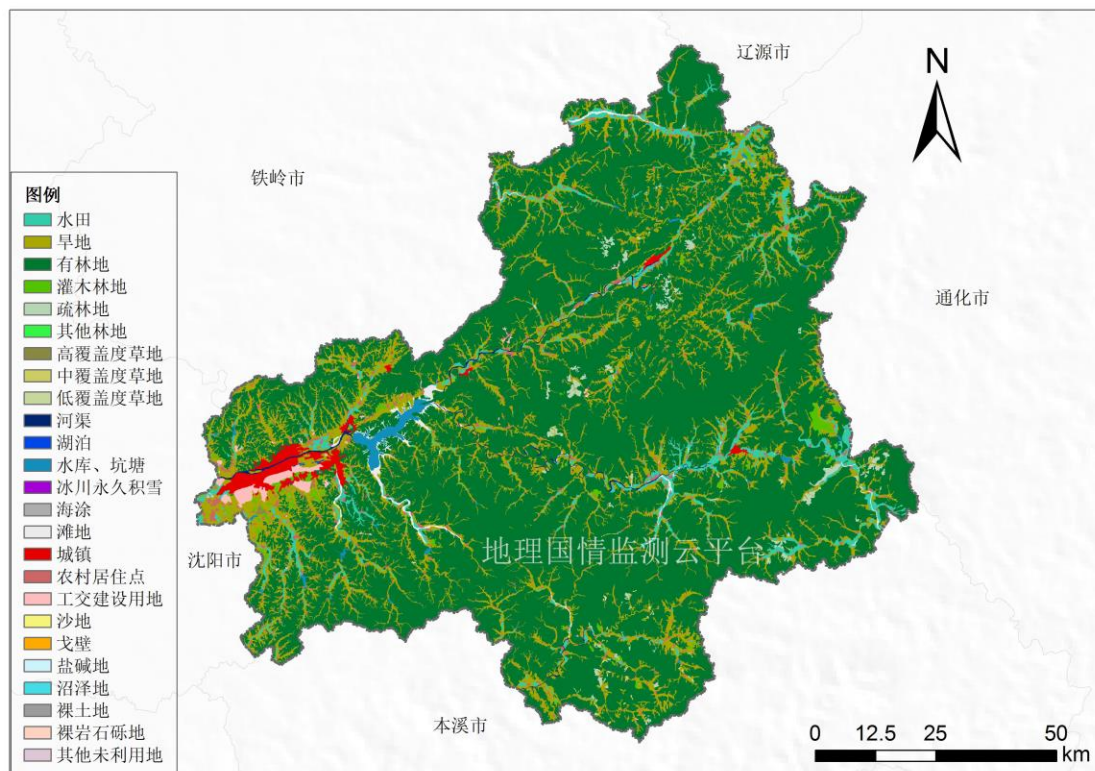


图 2 抚顺市用地图（2010 年）（数据来自地理国情监测云平台）

（五）产业发展

抚顺市是国家老工业基地，曾以“煤都”著称，拥有石化、冶金、机械、煤炭、电力、建材等门类齐全、产业基础雄厚的综合性工业体系。现有耕地 276.3 万亩，基本农田 174.1 万亩。大宗固废综合利用、跨境电商、医药康养、新能源等新兴产业稳步推进，为抚顺加快转型振兴注入新的动力。全市共有 7 个工业产业园区，总规划面积 183.5 平方公里，可开发面积 12.8 平方公里。

二、“十三五”规划实施情况

“十三五”时期，我市交通行业全面贯彻落实党的十八大和十八届三中、四中全会精神，主动适应经济发展新常态，坚持以强化弱项、补齐短板为主攻方向，加强交通基础设施建设，推动交通运输转型升级，加快发展综合交通、智慧交通、民生交通、绿色交通、平安交通，切实提高交通运输发展质量和经济效益。

全市交通系统按照“工业立市、工业强市、产业兴市”，推动传统产业升级，发展壮大新兴产业，扩大公路网络覆盖范围和通畅能力，提高农村公路通畅水平，发挥综合交通网络整体功能和效益，提高交通承载能力和应变能力，努力为抚顺市转型升级和绿色发展提供坚实的交通运输保障，对抚顺经济社会实现“稳增长、促改革、调结构、惠民生”发展目标做出了积极贡献。

（一）主要成就

“十三五”期间，经过大力发展，我市交通基础设施进一步完善，农村公路得到跨越式发展，交通运输支撑服务经济社会发展“先行官”作用凸显；客货运输结构优化持续推进，综合服务能力进一步增强；绿色交通平安交通稳步推进，“互联网+”便捷交通、智慧交通等建设统筹推进，公共交通服务质量稳步提升；行业治理能力持续提升，道路运输市

场进一步规范。交通运输行业的快速发展为我市的经济发展和
社会进步做出了积极的贡献。虽然面临经济下行和城市转
型的双重压力，经过全行业的艰苦奋斗，交通运输行业发展
取得了长足的进步。

1. 交通基础设施建设成果显著。

“十三五”期间，我市围绕构筑以高速公路和国省干线
为主骨架，以县、乡公路相连接的布局合理、结构优化、等
级优良、服务优质的初步现代化公路交通网络体系为目标，
实施辽宁中部环线高速公路抚顺段、区域经济连接线和过境
绕城公路、农村客运候车亭等一批工程，稳步推进国道黑大
线（G202）（抚顺城区段）北移改造前期工作及城东公交停
车场建设工程等项目，大力实施公路改善和大中修工程，深
入推进我市“四好农村路”建设。

一是路网布局更加完善。至 2019 年底，我市公路总里
程达到 6911.4 公里，公路网总密度达到 61.3 公里 / 百平方
公里，达到“十三五”规划目标的 83.2%。已经形成以四条
高速公路（辽中环线高速、沈吉高速、抚通高速、永桓高速）
和三条国道（G202、G229、G230）和七条省道（S106、S201、
S202、S203、S205、S304、S305）为骨干，农村公路为支线的
四通八达公路网络体系。“十三五”期间我市建设了一批
旅游路、产业园区路项目，为支持抚顺市全域旅游发展和产

业转型升级提供交通基础设施保障。二是路网等级逐步提高。“十三五”期间，我市干线公路二级以上比重为 97.5%；普通公路二级以上公路总里程达到 2345.9 公里，占总里程的 33.9%，较“十二五”期末占比增加 1.6 个百分点；黑色路面总里程达到 5444 公里，占总里程的 78.8%，较“十二五”期末占比增加 6.7 个百分点。三是农村公路实现跨越式发展。

“十三五”期间，我市农村公路实现跨越式发展，农村公路总里程达到 5532.7 公里，铺装黑色路面（含县级公路）比重达到 73.7%，比“十二五”期末增加 15.1 个百分点，为抚顺市建设“美丽乡村”、“宜居乡村”提供交通基础设施支撑；建制村公路通畅率达到 100%。我市抚顺县于 2017 年荣获全省“四好农村路”示范县称号，2018 年荣获全国“四好农村路”示范县称号；同年，新宾县、清原县荣获全省“四好农村路”示范县称号。四是运输场站布局更加合理。全市等级客运站 14 个，其中二级及以上客运站有 4 个，二级以下客运站有 10 个，等级货运站 1 个，农村客运候车亭乡镇覆盖率达到 95.8%，基本形成了布局合理、层次分明的城乡客货运场站体系。

2. 运输服务水平稳步提高。

“十三五”期间，我市积极推进道路运输行业的供给侧结构性改革，稳步推进城乡客运和物流基础设施建设，进一

步加快公路客货运车辆更新步伐，并积极引导维修市场主体从粗放型经营向质量效益型发展的转变。

一是客货运量缓慢降低。旅客出行方式呈现多样化趋势，在总客运量稳步增长的情况下，公路客运量、旅客周转量均有所下降。至 2019 年底，全市完成公路客运量 1965 万人，旅客周转量 105248 万人公里，比“十二五”期末分别下降 9.6%和 9.8%。完成货运量 5761 万吨，货物周转量 1277295 万吨公里，比“十二五”期末分别下降 32.4%和 14.3%。**二是客运体系逐步优化。**客运一体化建设工作取得重大突破，基本形成城际客运班线、城市公交客运、镇村班线客运三位一体的客运体系。至“十三五”期末，全市拥有客运线路 387 条，公交线路 79 条，中心城区建成区公交站点 500 米覆盖率达到 100%。全市长途客运班线、城市公交客运、镇村班线客运基本实现衔接顺畅，全市建制村通客车率达到 100%。小型新能源出租车（双燃料）4891 辆，市区双燃料出租汽车占出租汽车总数的 98%。**三是运输保障能力稳步提升。**形成了以一类维修企业为龙头、二类维修企业为骨干、三类维修企业为补充的维修市场服务体系。截至 2019 年年底，全市机动车维修企业 902 户，其中一类 34 户，二类 104 户，三类 764 户。基本形成以民营经营为主、门类齐全、布局合理的机动车维修服务格局，能够较好地满足抚顺

市辖区目前不同车型、不同作业的维修需求。四是**邮政快递快速发展**。至2019年，全市邮政行业实现业务收入3.67亿元，其中快递业务收入实现2.02亿元，快递业务量完成1799.56万件，分别达到了规划目标的91.8%、91.8%和90.0%，比“十二五”期末分别增加59.6%、1.5倍和2.4倍。

3. 行业治理能力不断强化。

一是**工程质量监管成效不断提升**。“十三五”期间，我市创新工程质量监管机制。构建以“双随机、一公开”监管为重点，差别化监管为补充，信用监管为核心的新型监管机制，将国省干线工程监管与农村公路工程督导统筹兼顾，严守工程建设质量底线红线，工程质量监管成效显著。二是**绿色交通可持续发展不断推进**。以绿色发展为引领，全市交通系统积极推进新能源运输装备推广应用和绿色公路建设。鼓励营运企业更新新能源运输车辆，提高绿色能源使用率，持续推进我市交通运输行业可持续发展。三是**交通智慧化水平持续提升**。积极推进交通行业智慧化发展进程，启动了智慧公交项目，建成公共交通数据中心、大厅大屏幕显示系统、抚顺公众出行信息服务平台—“车来了”APP和微信小程序，实现了公交IC卡全国互联互通；完成全市重点营运车辆网联控系统，并初步建立路长制信息化服务平台，大大加快了**我市智慧交通的建设步伐**。四是**深入推进“平安交通”建**

设。安全生产形势稳中向好，全市安全运营水平有效提升，公路水路运输未发生重大以上生产安全事故。持续推进平安交通专项整治，不断提升安全基础保障水平，推进网格化建设，进一步细化和完善应急预案体系，安全应急保障能力有效提高。**五是行业监管治理强力有效。**“十三五”期间，我市农村客运班车全部安装安全预警系统，在全省 14 个地市中处于领先地位。通过建立“路长制”农村公路管理体制机制，全面加强农村公路管理，稳步提升农村公路道路良好率。并加强对道路运输市场的监管力度，规范市场运行。

4. 行业扶贫成效显著。

按照辽宁省《“十三五”脱贫攻坚规划》（辽政发〔2017〕16号）和交通运输部《“十三五”交通扶贫规划》、《交通运输脱贫攻坚三年行动计划（2018—2020年）》要求，“十三五”期间抚顺市强力实施精准扶贫道路建设，积极争取行业支持扶贫项目，通过撤并村通油路、行政村互通等安排，为精准扶贫对象新建村级公路，改善贫困村交通出行问题。基本完成乡道及以上行政等级公路安全隐患治理，建立健全农村公路建设管理养护和运行体制机制，贫困地区基本建成“外通内联、通村畅乡、客车到村、安全便捷”的交通运输网络，为贫困地区如期完成脱贫任务、同全国一道进入全面小康社会提供坚实保障。

表 1 抚顺市交通运输 “十三五” 规划指标完成情况

指标名称		单位	规划值	“十三五” 期末	完成情况 (%)
公路总里程		公里	8306	6911	83.2
其中	高速公路		400	330.2	82.6
	普通公路		7906	6581.3	83.2
二级以上公路		公里	2507	2346	93.6
黑色路面		公里	6518	5444	83.5
公路密度		公里/百平方公里	73.7	61.3	83.2
客运量		万人	2304	1965	85.3
旅客周转量		万人公里	123747	105248	85.1
货运量		万吨	10228	5761	56.3
货物周转量		万吨公里	1788967	1277295	71.4
公交线路		条	85	79	92.9
公交运营里程		公里	1450	1450.6	100.0
公交线网密度		公里/平方公里	3.5	2.38	68.0
公交运营车辆		标台	1700	1300	76.5
公交万人拥有车辆		标台/万人	14	9.5	67.9
公交进场率		%	100	81	81
邮政业务收入		亿元	3.67	4	91.8
其中	快递业务收入	亿元	2.02	2.2	91.8
	快递业务量	万件	1799.6	2000	90.0

注：“十三五”期数据统计截至 2019 年底。“十三五”期间，我市进行了农村公路摸底排查，农村公路总里程统计口径有变。

（二）存在问题

“十三五”是我市交通系统发展强弱项、补短板的关键时期，经过不懈努力，我市交通事业整体发展势头良好。但是对照城市发展目标，面对未来五年发展形势，仍存在以下不足和短板：

一是交通基础设施短板仍然存在。由于抚顺市位于辽宁东部山区，受地形地貌因素影响，我市公路网总量偏低，在全省排名第 10 位；国土面积公路密度低于全省平均水平，

位列全省第 11 位。高速公路网络尚不完善，东部县城之间快速连接不便。干线公路总里程较低，总规模为 1379 公里，在全省排名靠后，覆盖能力不足，城市过境交通与向心交通矛盾突出；抚顺市通用航空基础设施尚属空白，民航产业对经济的巨大拉动作用无法体现。农村公路网络覆盖广度、通达深度依然不足，技术等级低，我市目前仍有 26.3% 的农村公路是砂石或水泥混凝土路面，通行能力和服务水平亟待改善。

二是运输服务水平有待加强。“十三五”期间，我市交通运输行业积极拓展服务领域、延伸服务链条，有力推进了运输服务的发展，但仍存在运输结构不合理、运输组织方式落后、装备技术和信息共享水平较低、创新能力不强等问题，未能实现不同运输方式间的有效对接，各种运输方式的组合效率得不到充分发挥，旅客联程运输、货物多式联运等水平不高，零距离换乘、无缝对接的客货运输体系尚未形成。农村客运、城市配送、农村物流等发展水平离人民群众的现实需要仍有一定差距。

三是交通运输新技术应用创新驱动不足。抚顺市综合交通运输仍存在科技支撑能力不足、创新引领作用不够的问题。交通行业科技创新能力还不足，主要表现在对现有存量进行改造和优化升级，自主创新能力有待进一步激发；移动

互联网、云计算、大数据、物联网等新一代信息技术与综合交通运输融合发展总体还处于探索阶段；综合交通运输、枢纽建设与运营、交通动态监测与预警、交通运输经济动态监测等方面的科技水平还需进一步提升；绿色交通工作内生动力尚未完全激发出来。

四是交通运输绿色发展形势严峻。在绿色交通发展方面，我市尚未建立全过程的环保管理体系，对交通运输的资源占用、排放等缺乏有效的激励和约束机制，营运客货车辆更新的新能源车型较低，运输车辆绿色升级有待于进一步加强。城市公交场站设施落后，制约公交事业快速发展。

五是行业监管治理能力建设有待进一步加强。随着市场的快速发展，我市综合交通运输管理体制机制改革需要进一步深化，政策法规不够完善，行业管理规定粗放，交通精细化管理水平不高；对新业态新模式的行业监管能力有待于进一步加强；市场行为仍不够规范，与社会的期望和要求有一定差距，市场秩序有待进一步完善。

三、“十四五”面临形势分析

（一）发展要求

“十四五”时期是全面开启建设社会主义现代化国家新征程的第一个五年期，是我国由全面建成小康社会向基本实现社会主义现代化迈进的关键时期，也是推进交通强国建设

的第一个五年期。国际国内形势更为复杂，改革发展稳定任务更为艰巨，内外部环境均面临重大变化，对交通运输发展提出了新的更高要求。

1. 着重贯彻落实交通强国建设纲要。

党中央、国务院高度重视交通运输发展，作出了建设交通强国的重大战略部署。2019年9月，国家印发《交通强国建设纲要》，为30年国家交通运输事业发展提出了指引与遵循。“十四五”时期是交通强国建设的第一个五年期，“十四五”综合交通运输发展规划是推进交通强国建设的第一个五年规划，对于交通强国建设开好局、起好步具有重要示范带动作用。

2. 充分发挥交通在经济社会发展中的先行官作用。

交通运输是区域发展中的基础性、先导性、战略性产业，是重要的服务型产业。抚顺市坚持“工业立市、工业强市、产业兴市”，推动传统产业升级，发展壮大新兴产业等对综合交通运输发展提出了新要求，需要合理确定“十四五”交通运输发展目标和重要任务，明确基础设施、运输服务、智慧交通、绿色交通等新的发展任务，推动交通运输行业快速有序发展，更好地服务区域发展战略的实现，为建设“五个抚顺”，构筑我市发展新格局、培育增长新优势提供有力支撑。

3. 加快发挥同城优势深度融入沈阳现代化都市圈建设。

抚顺市毗邻省会城市沈阳和沈抚改革创新示范区。沈抚改革创新示范区成为全国首个也是唯一的改革创新示范区，沈阳正在积极建设国家中心城市。抚顺市地理位置优越，有望与沈阳和沈抚示范区共同建设成为我国第 10 个国家中心城市，成为“三力齐发”（发展活力、内生动力、整体竞争力）、“四化同步”（新型工业化、信息化、城镇化、农业现代化）、“五位一体”（经济建设、政治建设、文化建设、社会建设、生态文明建设），人口规模达到千万级的超级大都市。这要求抚顺进一步构建便捷高效的综合交通运输体系，加快高速、大容量通道及公共交通线网建设，全面融入以沈阳为中心的现代化都市圈，形成全方位、高水平的同城化交通网，提供更经济更高效更精准的货运和物流服务，更好地承接来自中心城市的辐射，争取在国家中心城市和沈阳现代都市圈中获取更高功能定位和更多产业配置。

4. 推动交通运输行业智慧安全绿色发展。

现代信息技术、智能制造技术、新材料和新能源技术广泛应用，带动了绿色、智能、泛在为特征的群体性重大技术变革。未来交通运输将呈现智能化、无人化、共享化、低碳化、高速化发展趋势，要求加强交通科技创新，推进大数据、物联网、人工智能、云计算、区块链以及新能源、新材料等

技术与交通产业深度融合打造数字化、网络化、智能化的交通网络。全面提升交通运输安全发展水平和保障国家安全能力，强化系统性风险防控，健全完善安全应急保障体系。落实国家建设东北东部绿色经济带的部署，加速打造辽东绿色经济区，强化与大长白地区的生态产业互动，提升沈阳都市圈后花园的地位，要求强化生态保护红线等环境敏感区交通建设活动管控，加强资源节约集约利用，优化交通基础设施布局。

5. 适应国土空间规划“多规合一”要求。

2019年5月，国家颁布《关于建立国土空间规划体系并监督实施的若干意见》，要求将主体功能区规划、土地利用规划、城乡规划等空间规划融合为统一的国土空间规划，实现“多规合一”，强化国土空间规划对各专项规划的指导约束作用。未来各类涉及空间利用的行业或领域的专项规划，需由省市县相关主管部门组织编制，送同级自然资源主管部门进行规划符合性审查后，报同级人民政府审批。“十四五”综合交通运输发展规划的编制能够为交通基础设施建设在国土空间规划中争取发展空间，为实现空间资源的有效预留提供规划基础和依据，进而保障交通运输行业持续发展。

（二）人口趋势

近年来，由于出生人口的减少和人口的外流，导致我市

老龄化程度不断加重。“十三五”期间，抚顺市人口自然增长率均呈现下降趋势，城市流出人口始终远高于流入人口。全市户籍总人口由“十二五”期末的 215.7 万人下降至 2019 年末的 206.7 万人，年均增速为-1.06%。在“十四五”期间，在人口自然增长率下降趋势明显，人口机械增长率动力不足，以及经济发展态势不甚明朗的情况下，预测未来全市人口总量将继续降低。预计“十四五”期间，全市户籍人口的增速为-2.0%，到 2025 年，抚顺市户籍人口总数为 186.8 万人。

（三）运输需求

未来全省人口规模、空间分布、年龄分布及出行需求将发生变化，人口总数预计在 2030 年左右达到顶峰。“十四五”时期，全省城镇化率将从目前的 68% 增至 70% 左右，进入城镇化稳步增长区间，人口进一步向城市群、经济区和小城镇集聚。随着人民生活水平的提高和交通方式的多样化，交通运输需求将呈现以下特征。

客运方面，预计“十四五”期间抚顺市公路客运量、旅客周转量年均增速为-2% 左右。高品质、多层次、多样化、个性化的出行需求快速增长。小汽车拥有量持续迅猛发展，私人机动化出行仍将保持快速增长趋势。个性化出行成为新趋势，旅游、休闲、度假、探亲、访友等出行比例大幅度提

高，旅游经济假日经济加速发展，居民消费型出行日益增加。经营性长途客运市场需求萎缩，客运量、旅客周转量均有所下降。

货运方面，预计“十四五”期间抚顺市公路货运量、货物周转量年均增速分别为-3%、-8%左右。货运结构不断调整，快递、民航货运需求占比不断提升，大宗散货运输需求将于“十四五”期间达到峰值。高价值、小批量、分散性、时效性强的货运需求快速攀升，对货物运输的方便性、快捷性和经济性的要求不断提高，货运更加趋于规模化、网络化，多方式联运比例提高。公路货物运输将成为以短途或特殊需求运输为主的辅助性运输，公路货运产量将逐年减少。

四、“十四五”发展基本思路

（一）指导思想

以习近平新时代中国特色社会主义思想为指导，全面贯彻党的十九大和十九届二中、三中、四中、五中全会精神，深入落实习近平总书记关于交通运输工作的系列重要指示批示精神，坚持以人民为中心、建设人民满意交通的发展主题，坚持推动深化供给侧结构性改革，加快建设交通强国，推动高质量发展的主线，坚持新发展理念，充分发挥交通运输在经济社会发展中的基础性、服务性和先导性作用。助力构建“一圈一带两区”区域发展新格局，积极融入以沈

阳为中心的现代化都市圈，加速打造辽东绿色经济区，充分发挥沈抚两市的集聚辐射、产业协作和同城化建设，强化与大长白地区的生态产业互动，提升沈阳都市圈后花园的地位。为我市实现全面振兴、全方位振兴提供有力的基础保障，为交通强国建设开好局、起好步。

要突出“补短板、优结构、促创新、提品质、强治理”的战略重点，优化综合立体交通网，促进各运输方式协调衔接；推动科技创新、制度创新、政策创新，培育发展新动能；提升人民出行体验，持续推动降低物流成本；构建完善的交通运输制度体系，推进治理体系和治理能力现代化。

（二）基本原则

坚持服务大局。增强综合交通运输对国家和省重大战略的支撑和引领作用。充分发挥交通运输对“一带五基地”建设和“五大区域发展战略”的保障作用，服务辽宁老工业基地深化改革、经济转型和扩大开放，当好辽宁全面振兴、全方位振兴的先行官。

坚持问题导向。从解决交通运输发展的突出矛盾和存在问题入手，着力解决人民群众关心的交通民生热点、难点问题，更加注重补齐短板、提质增效，不断提高人民群众对交通出行的获得感、幸福感、安全感。

坚持统筹融合。注重多种运输方式的统筹协调和融合互

动，充分发挥各种运输方式的比较优势和组合效率，逐步实现综合交通运输一体化发展。同时，要注重与区域经济发展、国土空间布局、环境保护利用等外部条件的衔接，增强规划的整体性、综合性、前瞻性。

坚持务实高效。统筹考虑需求和实施条件，研究梳理操作性强的重大交通建设项目和重要交通发展政策，科学制定规划指标体系和任务考核体系，既体现规划目标的先导引领作用，也增强规划任务的落地实效，确保目标实现有抓手、任务落地有举措、成果成效可检验。

坚持民生优先。坚持以建设人民满意交通为宗旨，全面改善农村地区交通运输基本公共服务均等化水平，助力产业发展、助力脱贫攻坚、助力农民致富，逐步缩小城乡差距和地区差异，让人民群众有更多获得感。

（三）发展目标

1. 总体目标

“十四五”时期，按照《交通强国建设纲要》总指引，扎实践行新发展理念，坚持以人民为中心的高质量发展，以建设“两大基地”，发展“六大产业”，推进“三个融合”，建设“五个抚顺”为总目标，以“快速通达、提质增效、统筹融合、智慧高效、绿色平安、人民满意”的规划愿景为指导，力争到“十四五”期末，抚顺市综合交通发展实现“4321”

总目标（“4个提升”，即全面提升路网覆盖程度、全面提升通道运输能力、全面提升枢纽衔接和辐射能级、全面提升综合运输服务质量；“3个强化”，即强化沈阳都市圈交通一体化协同发展、强化城乡统筹全域交通发展、强化城市公共交通高质量发展；“2个突破”，即通用航空发展、轨道交通建设取得突破；“1个升级”，即行业治理体系和行业治理能力全面升级）。形成“布局合理、衔接高效、畅通安全、绿色智慧”的综合交通运输体系，交通基础设施网络更加完善，多种运输方式深度融合、有效衔接，综合运输服务水平显著提升，科技与信息化水平大幅提高，资源利用和节能减排成效显著，安全和应急保障更加有力，行业治理体系和治理能力更加现代化。

2. 具体目标

（1）规划投资

“十四五”期，全市谋划储备交通运输行业重点项目估算总投资约1059亿元。其中“十四五”规划完成投资约415.5亿元，其中，国省干线公路投资65亿元，地方干线公路投资26亿元，农村公路投资17.6亿元，沈白高速铁路及配套设施投资约221.2亿元，干线铁路项目投资77.7亿元，TOCC平台项目投资0.5亿元，公共交通投资0.5亿元，运输场站投资7亿元。

(2) 基础设施

“十四五”期末，抚顺公路网总里程达到 7314 公里。公路密度达到 64.8 公里/百平方公里，比“十三五”期末提高 3.5 公里/百平方公里，增长幅度达 5.2 个百分点。普通公路二级以上里程达到 2475 公里，占总里程比重与“十三五”期末相比基本持平，里程较“十三五”期末增加 130 公里；着力推进砂石路面黑色化，对交通流量大的窄路面农村公路按双车道标准实施加宽改建；完善公路生命安防设施，农村公路发现的安全隐患治理率达到 100%。推进实施东洲通用机场建设，发展集短途运输、公共服务、飞行培训和应急救援等功能为一体的航空新业态。形成布局合理、规模合适、功能完善的城际、城乡客运场站体系。力争实现沈阳地铁和有轨电车线路向抚顺方向延伸新突破，促进一体化交通高质量发展，实现与沈阳都市圈“半小时交通圈”。

(3) 运输服务

到“十四五”期末，在全市形成功能明确、层次分明、结构完善、衔接顺畅的旅客运输系统。公路与城市道路、高速公路与普通公路、高速铁路与公路实现顺畅衔接与转换，客货运输效率大幅提高。全面提升出行服务品质，促进快速便捷出行，加大公交场站建设力度，保障公交路权优先，公共交通服务品质进一步提升。统筹城乡客运一体化发展，大

幅提升交通公共服务均等化水平。降低物流成本，提升物流效率，增强物流综合服务能力，引领业态创新。建成普惠的邮政快递网络，实现县县有分拨、乡乡有网点、村村通快递。

（4）智慧绿色

“十四五”时期智慧、绿色、平安交通领域发展实现新突破。顺应国家北斗卫星和 5G 技术推广应用趋势，全面推进智慧交通发展，加快启动智慧出租项目。建设运营服务监督系统和应急处置系统，集成智慧公交、智慧出租、危货运输监管、物流信息服务等系统，提高行业管理效率。打造全市出行方式一站式服务平台，资源利用和节能减排成效显著，安全和应急保障迅捷有力。深入贯彻落实绿色发展理念，推动绿色出行比例大幅提升，资源集约利用效果显著，交通运输能源结构大幅优化，建立绿色发展长效机制。

（5）行业治理

建成“服务高效、保障有力”的行业管理系统。以科技信息为手段，安全畅通为目标，以管养并重为着力点，以法制健全为保障，以节能环保为动力，大力推进“智慧交通”、“平安交通”、“绿色交通”、“法制交通”的建设进程。提高交通安全监管能力和水平，完善应急系统，提高应对异常天气、运输事故等突发事件的能力，确保抚顺市交通安全工作居于全省交通系统前列。在农村公路管养体制上形成示

范，进一步优化“路长制”，管养责任得到全面落实，县乡农村公路管理机构设置率和村级管护人员到位率均达到100%。

表 2 抚顺市 “十四五” 交通运输发展规划主要指标

类别	序号	指标项目	2019 年	2025 年	指标类别	
基础设施	1	公路总里程（公里）	6911.4	7314	预期	
		其中：	（1）高速公路里程	330.2	330.2	约束
			（2）普通公路里程	6581.2	6983.8	预期
	2	普通公路二级以上里程（公里）	2345.9	2475	预期	
	3	高速公路覆盖率（县级节点）	100	100	约束	
	4	公路网总密度（公里/百平方公里）	61.3	64.8	预期	
	5	县、乡（镇）养护机构设置率（%）	--	100	约束	
运输服务	6	村级管护员到位率（%）	--	100	约束	
	7	公交线路（条）	79	82	预期	
	8	公交线网密度（公里/平方公里）	3.5	3.6	预期	
	9	公交专用道（车道公里）	60.4	65	预期	
	10	每万人拥有公共汽（电）车（标台）	9.5	11	预期	
	11	公共汽（电）车进场率（%）	85	100	预期	
	12	公交年客运量（亿人次）	2.4	2.6	预期	
	13	公路客运量（万人次）	1965	1847	预期	
	14	旅客周转量（万人公里）	105248	98933	预期	
	15	公路货运量（万吨）	5761	4897	预期	
智慧平安交通	16	货物周转量（万吨公里）	1277295	766377	预期	
	17	建制村通邮、通快递比例（%）	--	100	预期	
	18	“智慧路长制”APP 全面开发完成并投入使用	--	完成	约束	
	19	抚顺市 TOCC 平台	--	完成	预期	
	20	智慧公交项目	--	完成	预期	

	21	农村公路发现的安全隐患治理率达到（%）	--	100	约束
行业 管理	22	运输方式间常态化协调管理机制	--	完成	预期
	23	公路营运车辆每万车死亡下降率（%）	2		预期

五、主要任务

深入贯彻落实《交通强国建设纲要》指示精神，对抚顺市交通运输发展进行系统谋划和全面部署。构建现代化高质量综合立体交通网络，统筹铁路、公路、民航、邮政等基础设施规划建设，以多中心、网络化为主形态，完善多层次网络布局，优化存量资源配置，扩大优质增量供给，实现抚顺市交通立体互联。

（一）规划布局

到“十四五”期末，规划形成“**一核两带**”和对外“**东西联动**”的交通发展格局。“一核”即抚顺市城区发展极核，“两带”即抚顺市区至清原至吉林发展带和抚顺市区至新宾至通化发展带。“东西联动”包含两层意义：一是加强抚顺市区和东部市域内县区的联动发展，二是加强抚顺市与沈抚示范区和沈阳现代化都市圈的紧密联动。

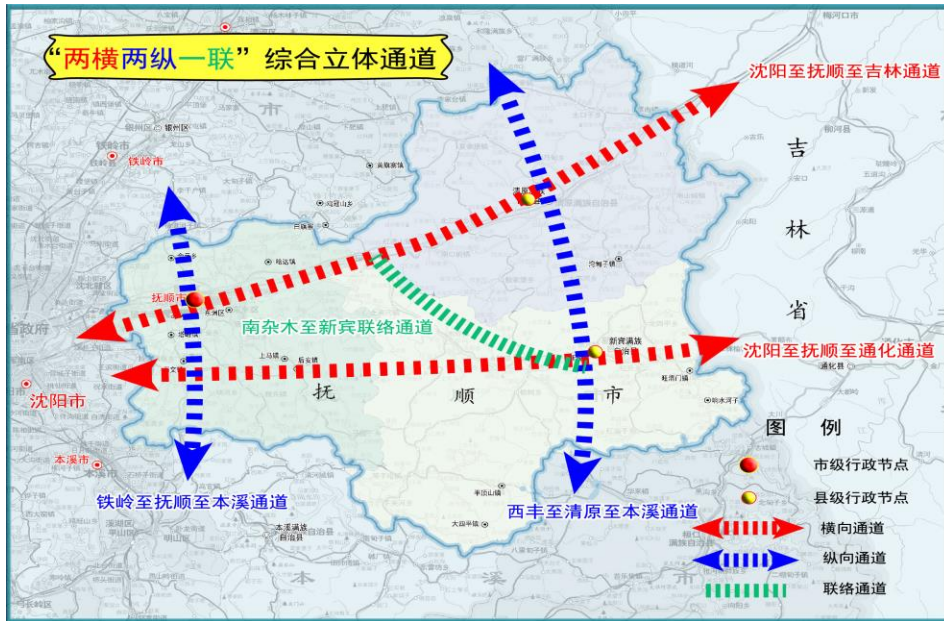


图 1 抚顺市规划综合立体通道示意图

到 2025 年，形成结构合理、功能完善、一体化融合、高效互联的现代化综合立体交通运输体系。围绕“**枢纽+通道+网络**”综合立体交通运输网络布局，抚顺市将形成“两横两纵一联”综合运输通道，形成四通八达、畅安舒美的“一环、九横九纵、一网”的交通运输网络布局和“七站五园区”的公路客货运输枢纽体系。

“一环”：抚顺外环公路。通过实施城市外环路新建和升级改造工程，实现城市外环路全部以一级公路和高速公路衔接。其中，“西环”沈东七路“十二五”期间已建成；“北环”国道 202 黑大线上章党至高湾段北移工程需“十四五”期间实施；“南环”需改扩建至一级公路；“东环”需“十四五”期间实施章党至关口段新建工程。

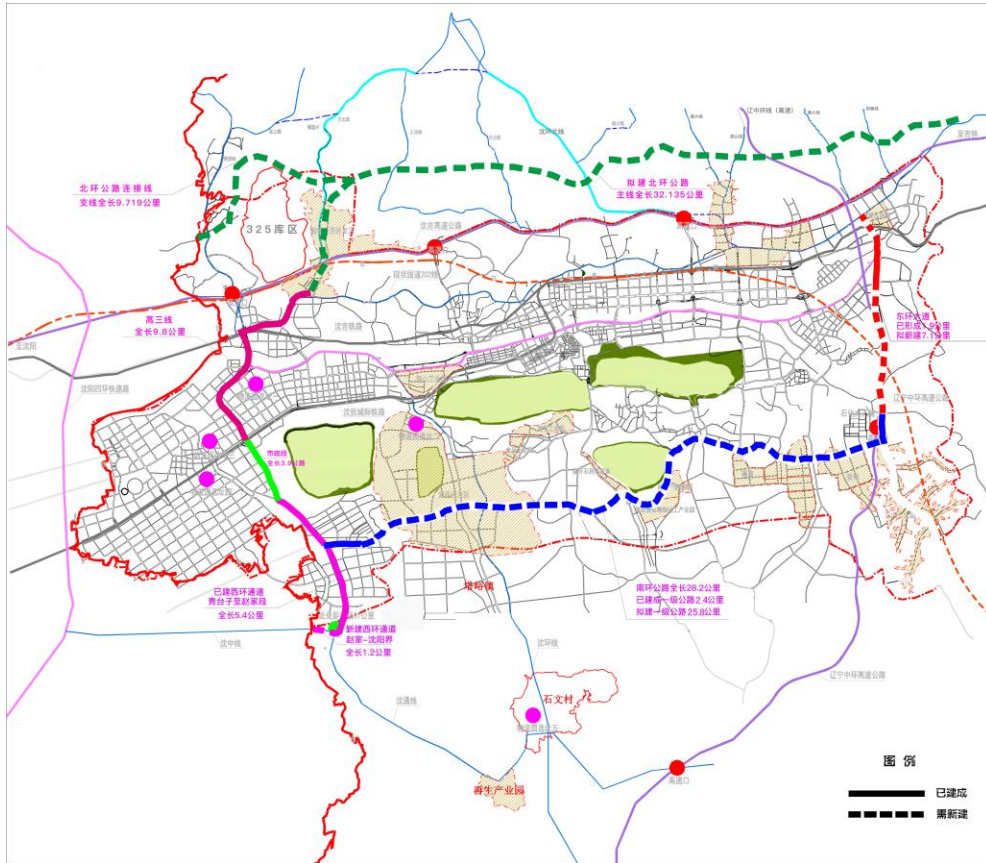


图 2 抚顺市外环路规划示意图

“九横”：东西走向、横贯市区，向清原县、新宾县以及吉林省辐射的 9 条主要交通线路，共连接 33 个乡镇，全长 1302.2 公里。由北至南分别为：

一横—高望线、沈棋线经宝上线、方北线、沈环线、詹白线、傅桓线、金大线、平桓线；

二横—国家普通铁路沈吉线；

三横—沈吉高速公路；

四横—国道黑大线（G202）；

五横—沈东七路经南环公路、抚金线、台上线、下李线、通武线至永陵、傅桓线、平尖线、绕盖线、草大线、甘北线；

六横—沈白高速铁路；

七横—抚通高速公路；

八横—苏赵线经通武线至吉林；

九横—和下线经苏边线、双石线、抚清线、抚金线、柞本线。

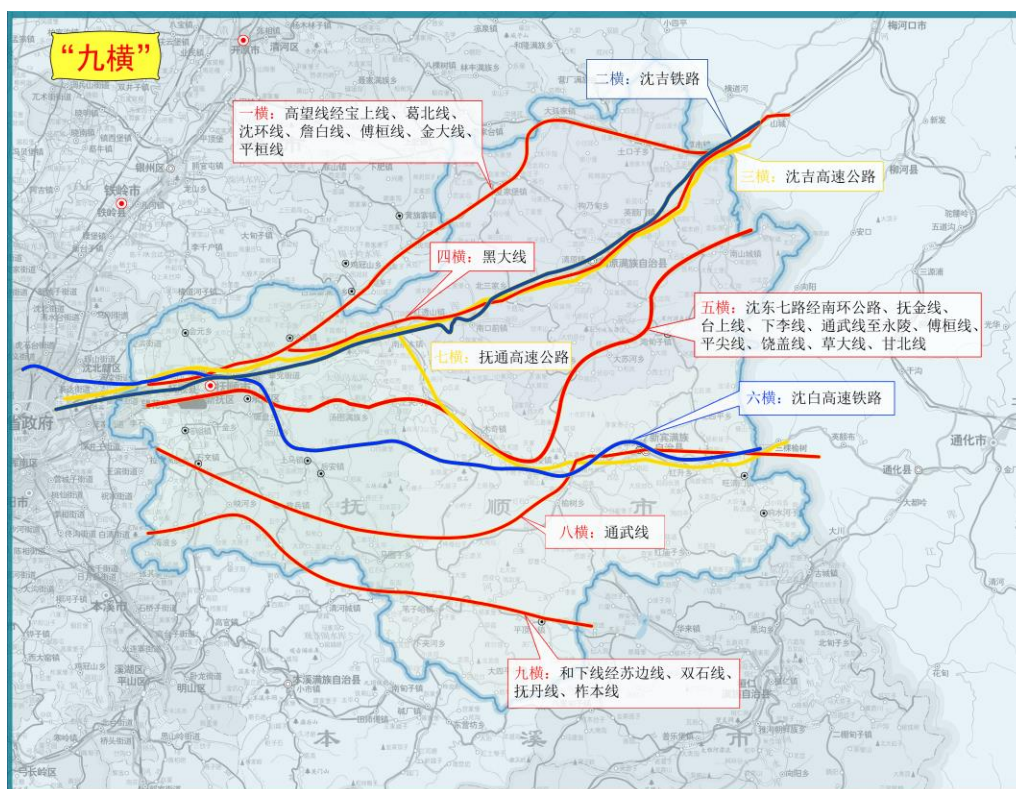


图 3 抚顺市“九横”交通走廊

“九纵”：连接沈阳经济圈铁岭、抚顺、本溪、丹东等东部城市群，纵贯抚顺市南北的主要通道，连接 26 个乡镇，全长 1146.4 公里。由西至东分别为：

- 一纵—沈环线（S106）；
- 二纵—前三线经员前线连接抚丹线（S205）；
- 三纵—辽宁中部环线高速公路（G91）；

四纵—铁苇线（S203）；

五纵—饶盖线、傅桓线；

六纵—清原至新宾高速、永桓高速公路；

七纵—饶盖线经双长线、平尖线、傅桓线、饶盖线、边关线、杨桦线；

八纵—平桓线经金泉线、饶盖线、平桓线；

九纵—平桓线、旺双线。

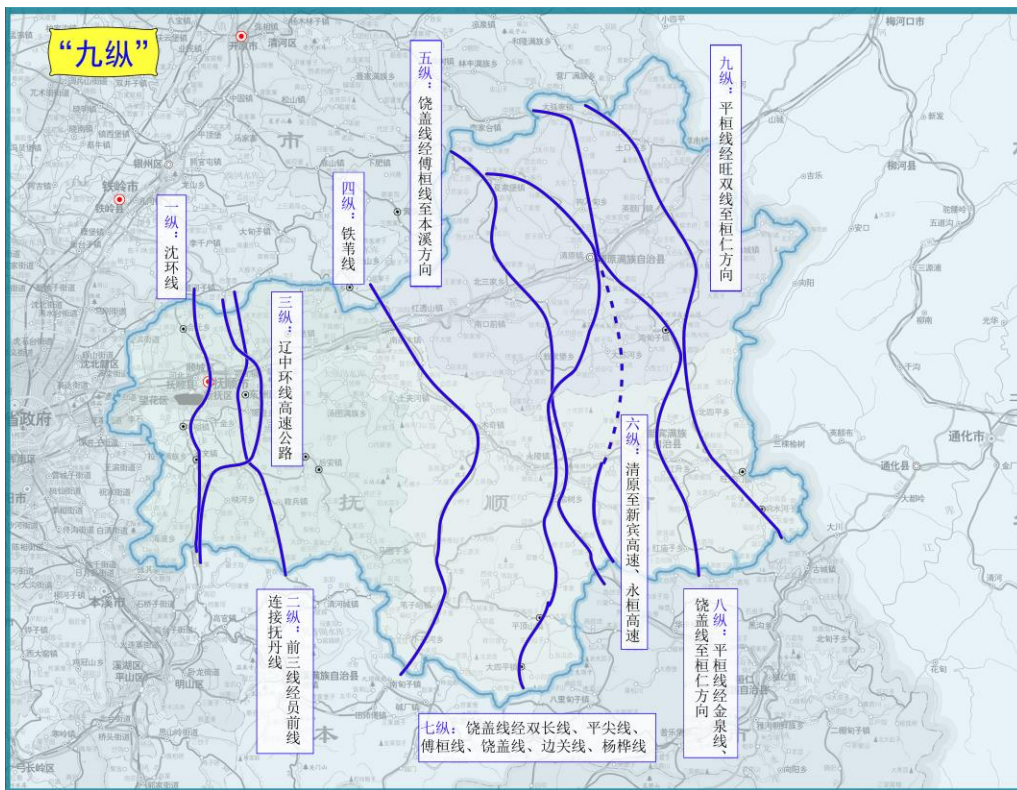


图 4 抚顺市“九纵”交通走廊

“一网”：建成外通内联、高效便捷、畅安舒美、人民满意的农村公路网络。在路网体系、质量安全、绿色生态、管养体制和运营服务等五个方面形成示范，实现农村公路“广覆盖、深通达、高品质、零隐患”，拓展覆盖范围，提

升服务能力，推动农村物流融合发展，鼓励引导建设具有物流、邮政、供销等功能的农村服务站，提升农村公路治理能力和安全保障能力，为乡村振兴提供支撑，为实现交通强国当好先行、打好基础。

“七站五园区”：规划建设方便旅客运输、货物集散和车辆停放中转的二级以上汽车客运站和物流中心（园区）。分别为抚顺市长途汽车中心客运站、沈抚城际客运站（雷锋号）、清原县客运站、新宾县中心客运站，以抚顺北高铁站为依托新建公交枢纽站、抚顺市交通综合枢纽站和新宾县交通综合枢纽站；华山物流园区、裕民物流园区、荣昌物流园区，新建抚顺县石文物流园区、新宾交通物流园区。



图 5 抚顺市“七站”客运场站布局

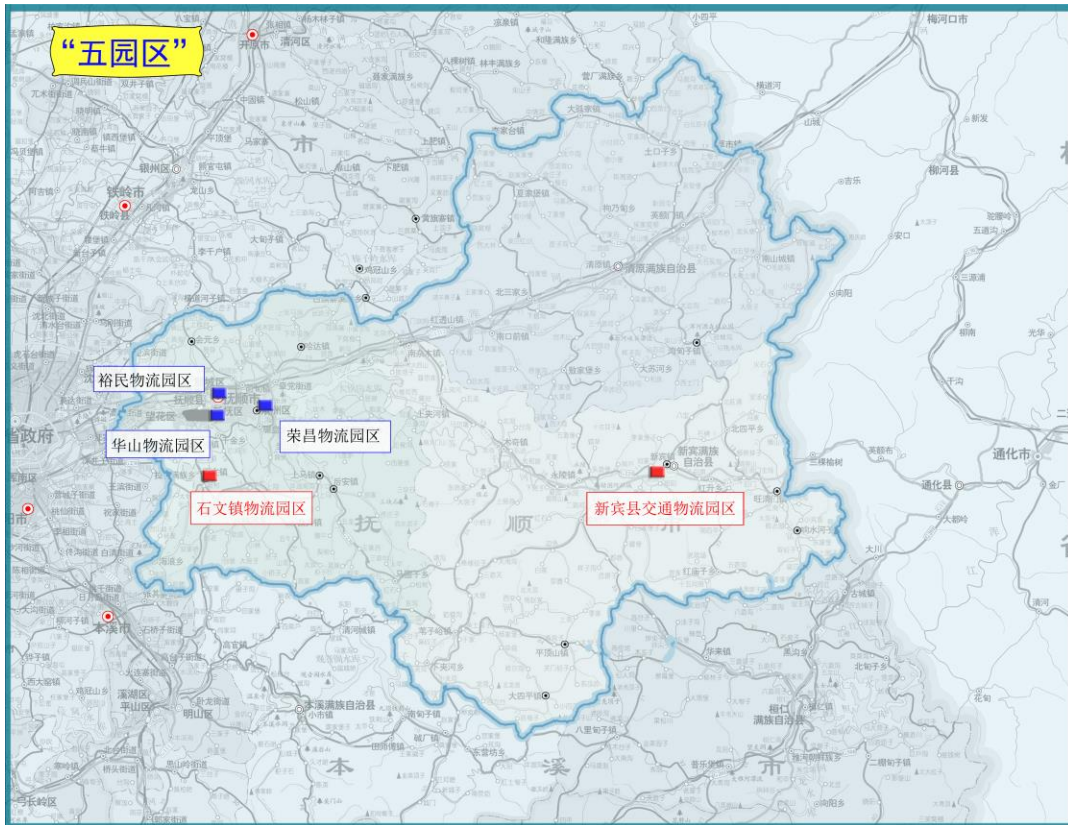


图 6 抚顺市“五园区”物流园区布局

(二) 重点任务

1.完善交通基础设施建设,构建高质量综合立体交通网。

统筹我市铁路、公路、民航和邮政等基础设施规划布局,优化配置存量、扩大优质增量,重点推进综合立体交通网提质改造,增强交通基础设施网络化协同效应。一是加快推进高铁建设,积极做好沈白高铁征迁工作,加快推进高铁建成通车。积极推进沈白高铁抚顺段交通配套设施建设,同步建设抚顺北站房前广场及综合交通枢纽、高铁连接线项目。二是加快推进普通铁路的提质扩能,推进沈阳至吉林铁路抚顺北至辽吉交界段扩能改造项目启动,力争在“十四五”期

间协助完成前期工作，2025 年助推项目启动建设。实现与公路交通有序分离、高效通行，重点推进沈吉铁路平改立项目建设。三是为充分利用抚顺电铁这一特色资源，积极谋划沈抚城际轨道交通建设项目，估算投资约 30 亿元。

专栏 1 普通铁路提质扩能项目

►沈白高铁及配套设施建设

沈白高铁全长约 428.8 公里，总投资为 722.9 亿元。其中抚顺境内长约 145.6km，设抚顺北站、东韩家（越行站）、新宾站，投资估算总额约 212.7 亿元，“十四五”期间规划投资 205.7 亿元。沈白高铁的建设可直接带动北站区域土地开发面积约 79 公顷，间接带动周边土地开发面积约 340 公顷。

积极推进沈白高铁抚顺段交通配套设施建设，同步建设抚顺北站车站前广场及综合交通枢纽（原规划高铁站公交枢纽站，投资约 1.5 亿元），打通贵德街、新华大街、站东街、长春街、安城街、靖宇街、将军街上跨/下穿沈吉铁路、沈白高铁通道，扩建宁远街下穿沈吉铁路通道，配套工程总投资约 15.5 亿元。

►扩能改造项目

“十四五”期末，规划启动沈吉铁路抚顺北至辽吉交界段扩能改造项目，项目里程约 131.8 公里，规划总投资 75.5 亿元。

►平改立项目

“十四五”期间，规划实施普通公路与沈吉铁路平交道口改造工程共 6 个项目。其中清原县 4 个，分别为草市东道口、草市西道口、英额门道口和北三家小西堡道口；东洲区 2 个，分别为高丽道口和土口子道口。估算总投资 2.18 亿元。

►沈抚城际轨道交通建设项目

“十四五”期间，立足于深化沈抚同城一体，将已经建成的沈抚城际铁路，与沈吉铁路沈阳到章党段和抚顺地方电铁资源进行有机整合，进行必要的改扩建。为充分利用抚顺电铁这一特色资源，积极筹备重新启用抚顺市电铁系统，项目规划建设从东洲区元龙山经新抚区、望花区、沈抚新城连接沈阳南站、沈阳北

站，再回到沈抚新城、高湾地区、抚顺北站、东洲区章党、元龙山，形成沈抚闭环轨道交通公交线路，将沈抚两市完全无缝连成一体，实现抚顺与沈抚新区、沈阳市区的轨道交通城市公交化运营大循环系统。同时，在中华寺综合枢纽站与沈吉铁路相连，实现沈抚新区与抚顺的轨道交通城市公交化运营小循环系统。新建线路 15 公里，项目估算投资约 30 亿元。

四是推进高速公路网络化工程。优化完善区域内高速公路布局，加强抚顺市与周边省、市、沈阳桃仙机场之间，各县区之间的快速联系，提升服务能力。“十四五”期间加快推进清原至新宾高速公路、抚顺南部高速公路（永陵-桃仙机场）和沈吉高速公路（沈阳绕城高速公路-抚顺章党段）改扩建工程实施，规划项目估算总投资约 76 亿元。

专栏 2 高速公路规划项目

►清原至新宾高速公路

加强市域东部新宾和清原之间交通联系，更好的带动东部山区旅游业的发展，规划建设新宾至清原高速公路，长度约 70 公里，路面宽 30 米，双向四车道，设计时速 100 公里/小时，荷载等级为公路路面一级。估算总投资约 49 亿元，“十四五”期间争取配合完成前期工作。

►抚顺南部高速公路（永陵-桃仙机场）

项目起点位于新宾县永陵镇，经抚顺县、新抚区，终点至桃仙机场，与沈丹高速相接，路线全长约 107 公里。项目估算总投资约 86 亿元。

►沈吉高速公路改扩建工程

“十四五”期间，规划推动沈吉高速公路（沈阳绕城高速公路-抚顺章党段）改扩建工程建设，由现状双向 4 车道改扩建为双向 8 车道，改扩建线路长度约 47 公里，规划总投资约 40 亿元。

五是推进普通干线公路提质升级，提升重要通道服务水平。重点推进低标准路段提级改造，打通路网瓶颈路段，实施国省干线公路断头路工程，进一步完善普通干线路网布局。全面加快普通干线公路的维修改造工程，提升干线公路网的服务能力。“十四五”期间计划完成普通国省道重点项目共计 178.6 公里，规划总投资 20.2 亿元。

专栏 3 普通干线公路项目

“十四五”期间，规划实施打通断头路项目 5.1 公里，新建项目 14.1 公里，升级改造项目 64.2 公里，原级改造项目 18.8 公里，大中修项目共 76.43 公里。规划总投资 201792 万元。

➤ 打通断头路项目（5.1 公里，26500 万元）

(1) G229 饶盖线新建 5.1 公里五道沟岭隧道新建项目，投资 26500 万元。

➤ 新建项目（14.1 公里，54243 万元）

(2) G230 通武线腰堡水库大桥 0.8 公里(桥梁 366 延米)新建工程,投资 4000 万元。

(3) G229 饶盖线老城至二道段 5 公里新建工程，投资 4000 万元。

(4) G229 饶盖线南长岭隧道 5 公里新建工程，投资 17547 万元。

(5) G230 通武线上马隧道 3.31 公里新建工程，投资 28696 万元。

➤ 升级改造项目（64.2 公里，106829 万元）

(6) G230 通武线白旗至前进桥段 5 公里升级改造工程，投资 2200 万元。

(7) G230 通武线官山至县界段 5.5 公里升级改造工程，投资 27252 万元。

(8) G229 饶盖线新宾镇至老城段 14 公里升级改造工程，投资 4000 万元。

(9) G230 通武线后安东至救兵小东 17.8 公里升级改造工程，投资 46150 万元。

(10) S106 沈环线县界至通武线段 3.2 公里升级改造工程，投资 8237 万元。

(11) S201 平桓线甘井子至砍椽沟段 15.5 公里（其中低标准路段 14.2 公里）

升级改造工程（含隧道 1 座 1200 延米），投资 13334 万元。

(12) S205 抚丹线小东至康西段 3.2 公里升级改造工程，投资 5656 万元。

►原级改造项目（18.8 公里，6000 万元）

(13) G229 饶盖线二道至榆树段 13 公里原级改造项目，投资 3000 万元。

(14) G230 通武线木奇小洛至下营子 5.8 公里原级改造工程，投资 3000 万元。

►大中修项目（76.43 公里，8220 万元）

(15) S106 沈环线县区界至苏子段 7 公里大修工程，投资 1000 万元。

(16) S201 平桓线红升至桓仁段 37 公里大修工程，投资 5000 万元。

(17) S205 抚丹线救兵乡政府至南大岭段 18.75 公里大修工程，投资 1320 万元。

(18) S305 柞本线千河岭至金斗段 6.88 公里大修工程，投资 500 万元。

(19) S305 柞本线苇子峪至杉松段 6.8 公里大修工程，投资 400 万元。

六是加快建设绕城公路，实现过境交通和城市交通有序高效运行，重点推进抚顺市区环城公路和清原、新宾、永陵镇的绕城公路项目建设，项目里程合计 132.9 公里，“十四五”规划投资 53.3 亿元。

专栏 4 绕城公路项目

1、市区环城公路项目

抚顺市环城公路是在中心城区周边形成环状公路网络，并方便、快速融入沈抚示范区及沈阳市交通系统，有效借助沈阳交通网络，服务中心城区周边产业园区发展，为我市“工业立市、工业强市、产业兴市”战略实施提供交通保障。

►国道 202 线（抚顺城区段）北移改造工程（41.8 公里）

项目位于沈吉高速公路北侧，全长 41.8 公里(主线 32.1 公里、连接线 9.7 公里)，规划全线按照一级公路标准设计。起点东洲区上章党东堡，主线终点至方晓东与国道 202 线相接；支线终点至大泗水与棋望线相接，估算投资 214000 万元。

➤南环公路新改建（29.4公里）

南环公路新改建项目中包含南环公路提级改造项目和西环通道沈阳至赵家界段 1.2 公里的新建项目，项目总投资 10.3 亿元。南环公路起点位于东洲区关口，终点至李石经济开发区板石，全长 28.2 公里，其中沈环线关口至塔峪段 20.9 公里，塔李线塔峪至板石 7.3 公里，规划将南环公路二级公路扩建为一级公路。

西环公路全长 20.3 公里，其中高三线（方晓至三宝屯）9.8 公里已建成，利用市政段（三宝屯至青台子）3.9 公里，青台子至赵家 5.4 公里已建成，赵家至沈阳界 1.2 公里尚未建设，规划“十四五”将该项目纳入南环公路新改建项目打捆实施。

➤新南环公路建设工程（28.2公里）

起点位于沈中线（中华寺），与通武线衔接，途经山城子村、后邓村、马和村、终点位于紫花岭，全长 28.2 公里，按一级公路，路面 23 米高标准建设，估算总投资 13 亿万元。

➤东环通道打通（8.9公里）

东环公路北接国道 202 线章党镇，南接南环公路关口，项目全长 8.9 公里，估算投资 35200 万元。

2、其他绕城公路项目

➤清原县绕城公路（11.6公里）

G202 黑大线清原城区段 11.6 公里改线新建工程，估算投资 31320 万元。

➤新宾镇绕城公路（5公里）

G230 通武线前进至新宾高速出口段绕城 5 公里新建工程，估算投资 9000 万元。

➤永陵镇绕城公路（8公里）

G230 通武线永陵老城至夏园段绕城 8 公里新建工程，估算投资 10000 万元。

七是有序推进“四好农村路”建设，进一步构建和完善便捷高效的农村骨干公路网络、普惠公平的农村基础公路网络。拓展农村公路覆盖范围，加快推进行政村互通硬化路建

设。打通行政村之间的“断头路”，实现具备条件的行政村互通硬化路，有序推进农村公路项目向进村入户倾斜。推动农村公路提档升级，巩固提升乡镇和建制村通硬化路建设成果，全力补足缺桥少涵需求，做到应建必建，在具备条件的路段新建桥梁涵洞，解决绕行和渡运困难问题，改变桥梁建设对农村公路畅通发展的限制和制约矛盾，力求农村公路发展整体效益的最大化。改善特色小镇、农林牧场、乡村旅游景点、产业园区和特色农业基地等交通运输条件。“十四五”期间争取创建新宾和清原两个全国“四好农村路”示范县，争创多个省级示范乡镇。农村公路建设项目规划总投资 274575.3 万元，其中，地方干线公路项目规划总投资 98984 万元，普通农村公路项目规划投资 175591.3 万元。

专栏 5 农村公路项目

“十四五”期间，规划实施地方干线公路新改建项目 95.4 公里，普通农村公路新改建项目 682 公里；大中修项目 1267.4 公里，实施农村公路安全防护工程 298.3 公里。

▶地方干线公路新改建项目（95.4 公里，98984 万元）

- (1) 规划实施旅游公路新改建项目 69.1 公里，投资 41049 万元。
- (2) 规划实施园区路新改建项目 26.3 公里，投资 57935 万元。

▶普通农村公路新改建项目（682 公里，137301.5 万元）

- (3) 规划实施农村公路新改建项目 305.7 公里，投资 21302.5 万元。
- (4) 规划实施农村公路改扩建项目 376.45 公里，投资 115999 万元。

▶维修改造项目（1267.4 公里，32224.8 万元）

(5) 规划实施农村公路大中修项目 1267.4 公里，投资 32224.8 万元。

➤**安全防护项目（298.3 公里，6065 万元）**

(6) 规划实施农村公路安防设施工程及危桥改造项目共计 298.3 公里，投资 6065 万元。

2.完善综合客运服务体系，着力提升人民出行品质。

一是推进我市综合交通运输一体化、高质量协调发展，提升服务品质和效率。统筹规划形成功能层次合理的道路客运网络布局，完善客运场站功能，重点推进综合客运枢纽场站建设，合理调控客运资源，拓展特色客运业务，引导客运装备优化升级。以沈白高铁客运站为依托打造一体化枢纽，形成对外交通、城市交通“无缝衔接”的综合交通枢纽，通过综合运输资源的合理配置，实现客运“零距离换乘”。二是进一步优化农村客运候乘环境，结合客运线路通村情况和农民群众候乘车需求，优化候车亭建设布局和结构形式，到 2025 年，实现有候乘需求的行政村全部配建农村客运候车亭。

到“十四五”规划期末，抚顺市基本形成具有“运输一体化、功能多样化、服务人性化、运营高效化、经营规模化、管理智能化和市场法制化”特征的道路运输服务体系。客运枢纽（场站）项目规划总投资 35200 万元。

专栏 6 客运枢纽（场站）项目

1、枢纽项目

（1）抚顺市交通综合枢纽站，一级站标准建设，估算投资 3 亿元。

（2）新宾县交通综合枢纽站，二级站标准建设，估算投资 1.2 亿元。

2、市、县级客运站项目

（4）沈抚城际客运站维修改造工程，估算投资 1100 万元。

（5）新宾中心客运站维修改造工程，估算投资 1100 万元。

3、农村客运候车亭

“十四五”时期规划建设 100 个农村客运候车亭，估算投资 1000 万元。

三是积极推进我市东洲通用机场建设。融入全省“一廊两翼”的通用机场空间布局，成为构建运距适宜、覆盖面广，功能互补、结构优化的省域通用机场网络的有力组成部分，弥补当前抚顺市航空运输发展的空白。重点发展抢险救灾、应急医疗、农业开发、航空物流、通航旅游等接续替代产业，以此推进地区经济转型和振兴发展，为抚顺市作为跨境电子商务综合试验区的快速发展，提供方便、高效的短途物流运输平台。东洲通用机场一期建设规划完成投资 3 亿元。

专栏 7 通用机场项目

➤ 项目名称

抚顺东洲通用机场。

➤ 主要建设内容及规模

近期机场拟按 A1 级通用机场标准建设，兼顾直升机、小型固定翼飞机和通勤飞机起降要求，满足应急救援、空中巡查、农林作业、短途客货运、航空旅游、

航拍航摄等需求。跑道长度 1200 米、宽 30 米，修建停机坪、航站楼、进场道路、停车场及其它相关配套设施。远期规划跑道延长至 1800 米以上。满足公务机起降需求，可作为桃仙机场的疏缓机场，缓解其公务飞行、以及短途客货运通航飞行压力。“十四五”期间加快推进项目前期工作进展，一期建设估算投资约 3 亿元。

四是优先发展公共交通，积极推进建设多模式、多层次、一体化城市公共交通系统，实现绿色公交、智慧公交、平安公交领域新突破。加快推进启动“一主四支”BRT 线路建设工作，补充抚顺市公共交通系统运行模式。通过建立公安、交通运输、住建部门保障公交路权优先的联合工作机制，全力推进公交专用道路及配套设施的设置、使用和管理工作，切实发挥专用道路权优先保障作用，增强城市公交吸引力。提升城市公交运营效率和服务品质，逐步实行智能营运调度管理系统，提高公交行业科技含量，大力加强城市公交基础设施建设，加快推进公交场站建设。“十四五”期间公共交通建设规划投资 5150 万元。

专栏 8 城市公共交通项目

►BRT 项目

“十四五”谋划启动“一主四支”的 BRT 远景规划建设工作，估算总投资约 200000 万元。

►公交枢纽站

“十四五”时期规划建设三宝屯公交枢纽站，总投资 3000 万元。

►公交首末站

2023 年底前，计划投资 150 万元建设远洋城公交首末站。

➤ 公交停车场

2022 年底前，计划投资 1000 万元建设城东公交停车场二期工程；“十四五”期末，计划投资 1000 万元建设城东四期公交停车场项目。

➤ 公交专用道

“十四五”期间，规划新增 4.6 公里的公交专用道，提高公交专用道在公交线网中的比例，逐步改善公交专用道不连续、未成网的问题。

五是大力支持“互联网+”交通运输服务新业态发展，支持我市网络预约出租汽车、小微型客车分时租赁以及互联网租赁自行车规范发展。**五是**完善农村客运服务网络，积极推进城乡客运一体化发展，有效提升公共服务水平。结合抚顺市“全域旅游”发展战略，因地制宜探索创新客运服务新模式。有序推进城市公交线路向周边乡镇延伸，积极发展“镇村公交”，推行区域经营、预约响应等服务模式，完善城乡客运服务网络。

专栏 9 农村客运服务提升项目

➤ 镇村公交项目

“十四五”期间，规划增开抚顺县城区公交至石文镇、后安镇、救兵镇公交线路，并与客运站合建公交首末站。

六是继续推进“司机之家”建设示范项目。结合本地区域特色，根据市场运营实际和驾驶者需求，不断完善“司机之家”服务功能和运营模式，规范管理流程，提升服务质量。

充分利用互联网、报刊等多种媒体和形式，推广宣传“司机之家”服务功能，充分发挥对抚顺市货运行业健康稳定发展的服务成效。

专栏 10 “司机之家”项目

按照《辽宁省交通运输厅 辽宁省总工会关于印发<辽宁省“司机之家”建设试点工作实施方案>的通知》(辽交运管发[2018]313号)要求，“十四五”期间，抚顺市积极推进“司机之家”建设试点工作。

该项目位于抚顺市东洲区海新化工园区。目前，抚顺市众象智慧仓储物流有限公司已编制实施了“司机之家”建设项目方案，逐步完善了相关服务设施，基本具备住宿餐饮、停车安保、宣传教育、配套服务等功能。

3.加快物流供给侧结构性改革，推动货运物流降本增效。

一是积极促进我市传统货运转型升级，鼓励物流企业开展专业化的冷链运输、多式联运、共同配送等新模式运输业务。持续推进货运行业绿色低碳运输建设，加快普及运用绿色低碳运输模式、节能减排技术、清洁能源和新能源装备，不断提升行业运营效率，推动行业绿色发展。二是培育本土重点物流企业，建设规模适中的物流园区和物流中心，鼓励使用标准化、智能化物流设施装备；创新管理和运输组织模式，提升运输组织效率和服务能力。“十四五”期间物流园区项目投资 2.5 亿元。

专栏 11 物流园区项目

➤石文物流园区

“十四五”期规划建设抚顺县石文物流园区项目，位于抚顺县石文镇，占地面积 26000 平方米，建筑面积 3000 平方米。物流园区以木制品加工、辉山乳业、矿产开发为代表核心，以果品、食用菌、中草药为主的农业产业化基地，以抚顺县行政大厅为中心的东北亚镇域特色物品集散地为主，利用有力条件打造连接南北、横贯东西的大型物流基地。计划投资 3000 万元，建设工期为 2024 年。

➤新宾县交通物流园区

“十四五”期规划建设新宾县交通物流园区项目，园区类型为通用集散型占地面积 127397 平方米。估算总投资约 2.2 亿元，其中建安费约 1.9 亿元，预计 2023 年开工，2024 年建成使用。

三是推动“互联网+”高效物流发展，支持网络货运平台经营，推动物流活动全过程数字化，大力发展网络货运等道路货运新业态。**四是**加快启动危险品专用停车场的前期谋划工作，加大对危险品运输车辆的集中管理，最大限度的解决危险品车辆无序停放、扰民造脏、影响公共安全等社会问题。通过卫星定位系统在危险品运输车辆的应用与完善，推动实现全市危险品运输市场形成科学高效、安全有序的监管模式。

五是推进农村物流配送网络体系建设，推动农村交通物流高质量发展，完善农村物流服务网络。鼓励农村地区充分利用邮政、供销网点以及客运站，推动形成集客运、物流、快递、道路养护等功能于一体的农村综合服务站，积极发展农村物流末端节点。充分发挥农村公路的引领支撑作用，在

实现农产品外运、促进旅游开发、支撑重点园区发展等方面发挥不可替代的作用。积极推动农村客货邮融合发展，鼓励合规利用农村班线客车代运邮件和小件快递，健全末端小件快运服务体系。

4.做好智慧信息平台建设，大力发展智慧交通。

以现有的智慧路长制平台为基础，建立智慧道路综合服务中心，推进建立完善的、数字化的道路动态监管系统，以可视化监控、智能化监测为手段，监测并发布交通重大信息，探索并推进智慧运输综合服务平台建设。继续推进抚顺市智慧交通大数据平台建设，启动智慧出租项目，加快实现公共交通的智能调度和运行监管，提高全市公共交通的公众出行服务水平，提升居民出行服务品质。积极推动“5G+交通融合发展”研究，探索5G技术与智慧交通跨界融合发展，加快实现公路、城市交通等重点工程施工现场的超高清事件信息视频回传，大力促进我市交通运输行业智能化发展。“十四五”规划投资5000万建设抚顺市TOCC平台。

专栏 12 TOCC 平台项目

“十四五”规划建设抚顺市TOCC平台，充分发挥智慧交通优势，在数据资源共享、交通运行监测、应急指挥调度、决策支持分析等方面取得新突破，不断提升综合交通运行效率和调度能力。

➤平台及应用模块

基于交通资源一张图系统，建设“一图六平台”应用服务模块：交通资源一张图；基础设施管理平台、综合运输管理平台、隐患预警管理平台、拥堵模拟推演平台、公交协同管理平台、综合交通数据汇聚平台。

主要实现四大功能：

(1) 运行监测：实现铁路、轨道、公交、出租、非现场执法、客运、货运的运行监测及预警。

(2) 辅助决策：掌握机场、公交、出租等适时运行数据，为交通运输管理和调度提供决策支持。

(3) 应急协同：实时监测机场、道路、桥涵交通状况，利用数据处理分析技术，为管理部门提供信息共享、业务协同、资源调度、应急联动等支持。

(4) 信息发布：通过网站、APP、微博、广播、电视、多媒体终端等多途径为城市交通出行信息发布提供数据支撑。

5.落实绿色发展理念，推动绿色交通发展。

落实绿色发展理念，提高绿色出行比例。大力推广应用清洁能源和新能源车辆，推进节能减排和资源节约利用，推动形成交通绿色发展的体制机制。推进生态工程技术在设计、建设、养护和营运等全过程的综合应用，实施绿色交通基础设施建设，因地制宜建设绿色公路。强化交通生态环境保护修复，推进生态选线选址，强化生态环保设计，避让耕地、林地、湿地等具有重要生态功能的国土空间，建设绿色交通廊道，实现县级以上宜林绿化里程绿化率 100%，对乡村级公路可绿化线路进行全面绿化。推进资源集约利用，促进我市交通运输行业绿色发展。

6.构建安全防控体系，深入推进“平安交通”建设。

深化安全生产依法治理和责任体系建设，研究制定公路水运工程建设领域安全生产监督管理“四张清单”。以生命防护为目的，持续加大基础设施安全防护投入，提升关键基础设施安全生命防护能力，提升交通本质安全。深化安全责任落实，防范化解重大安全风险，夯实安全生产基础保障，强化“科技兴安”支撑保障，推动危险品运输安装车载卫星定位、视频监控和胎压监测等主动预警技术装备，保障道路运输安全。进一步完善源头安全管理体系。基本建成保障有力的应急运输保障队伍。切实提升农村客运安全运营水平，县级交通运输主管部门要积极争取县级人民政府支持，进一步建立健全公安、交通、应急管理等部门共同参与的农村客运安全监管工作机制。加强农村公路窄路面路段拓宽改造，及时处治农村公路隐患路段，农村公路安防工程全部完成；提高桥梁安全性能，对国省干线栏杆防撞能力不足的桥梁进行全面整治，提升主动防护能力。及时开展危桥整治，加强桥梁日常监测和定期巡查，对发现的危桥及时开展处置，实现“及时发现，及时处理”，确保通行安全。同时加强桥梁养护，实现新发生危桥数量逐年降低。完善公路标志标线、护栏等安全保障设施。

7.提升行业管理治理能力，推动交通运输科学发展。

积极推进改革攻坚，贯彻落实上级相关法治建设和法制

建设工作部署，进一步简政放权，优化营商环境，提高社会参与度，推动行业治理体系和治理能力现代化。强化多种运输方式协同联动，建立运输方式间常态化协调管理机制，因地制宜开展旅客联程服务，以沈白高铁客运枢纽建设为契机，建立由发改、自然资源、交通运输、财政、公安、住建、市政等部门参与的联席会议制度，形成促进我市综合运输服务体系提质升级的多部门协商管理模式；完善以路长制为载体的农村公路管理体制机制，落实县、乡、村三级“路长制”；推进政务公开，建立健全公共监督机制，促进行业治理体系和治理能力现代化。

六、交通一体化发展

（一）发展目标

以与沈阳都市圈“半小时交通圈”为目标，以“产业上联动沈阳、生活上配套沈阳、生态上服务沈阳”为主要思路，将抚顺市打造成为沈阳都市圈和辽宁省交通枢纽城市，构建一体化综合立体城际交通运输网，打造联通周边城市的高效、便捷交通体系，围绕公路和铁路基础设施建设进行网络拓展，坚持“北拓、南优、东西联动”的发展原则，优化抚顺市北、中、南与沈阳便捷联通的东西向联系通道，同时增强与清原和新宾的交通联系，以区域交通一体化促进区域空间一体化，形成西部都市圈与东部绿色经济区协调发展的空

间格局，提高抚顺市在沈阳都市圈的交通枢纽地位。

（二）发展任务

一是充分利用抚顺市作为沈阳都市圈与长白山等东北东部地区城市的交通联系枢纽节点，主动融入、承担任务，加快推动沈吉铁路抚顺至梅河口段的扩能改造，以及与公路交叉口的平改立工程，提高区域内干线铁路的运输能力，充分发挥交通运输对经济的带动作用，更好地服务沈阳都市圈内大运量货物运输需求。

二是贯彻“拥抱沈阳，交通先行”的发展理念，在经济区一体化发展中当好先行，积极疏通抚顺与沈阳市界的“断头路”和“瓶颈路”，畅通“最后一公里”；推动绕城公路建设，实现过境交通和城市交通有序分离，形成沈阳、示范区和抚顺一体化联动发展格局。

三是积极接受沈阳中心城市辐射带动，推进沈阳轻轨 5 号线向抚顺市延伸、抚顺市公交线路向沈阳都市圈中心城市拓展，远期展望沈阳地铁线路进抚顺，实现抚顺与都市圈核心城市的高效联通。

四是统筹空域资源利用，融入全省“一廊两翼”的通用机场空间布局，积极推动抚顺市东洲通用航空机场基础设施建设，促进通用航空融合发展，发挥民用航空对经济的巨大带动作用。

五是积极推进综合运输服务提质增效。推动城市交通、

公路、铁路、航空等多种运输方式的高效衔接，强化综合交通枢纽衔接和辐射功能，积极建设综合交通枢纽场站，优化经济区内客运枢纽站场层次功能与空间布局，整体融合，提升经济区的综合运输服务水平。

六是积极推动交通运输服务一体化，按照零距离换乘和一体化运营要求，实现基础设施和运营服务方面的资源共享、互联互通。积极推进城际公交对接、客运“一卡通”和货运“一单制”工作，推进完善沈阳都市圈品质高端、经济高效的客货运输服务供给体系。

（三）重点项目

1、公路项目

（1）清原至新宾高速公路

该项目起点位于清原县清原镇，终点止于新宾县新宾镇。路线全长 70 公里，路面宽 30 米，双向四车道，设计时速 100 公里/小时，荷载等级为公路路面一级。

按每公里 7000 万元测算，估算总投资 49 亿元，其中建安费 39 亿元，征地动迁等其他费用 10 亿元。

（2）抚顺南部高速公路（永陵-桃仙机场）

新建抚顺南部高速公路，项目起点位于新宾县永陵镇，经抚顺县、新抚区，终点至桃仙机场，与沈丹高速相接，全长 107 公里，估算总投资约 86 亿元。项目建成后，与抚通高速共同构成南部区域交通大通道，进一步加密抚顺与本溪

之间的高速公路网络。

(3) 沈吉高速公路改扩建工程

随着沈阳都市圈的实质化发展和沈抚同城化进程的加快，两市之间的沟通交流日趋频繁，沈吉高速公路交通压力日益增大，预计 10 年后交通量将接近设计通行能力。为保障公路的运输能力，提升公路运输效率，“十四五”期间将积极推进沈吉高速公路（沈阳绕城高速公路—抚顺章党段）改扩建工程，由现状双向 4 车道改扩建为双向 8 车道，改扩建线路长度约 47 公里，估算总投资约 40 亿元。

(3) 国道黑大线（抚顺城区段）北移工程

规划路线东起东洲区上章党镇东堡村，途经 9 个行政村，主线终点至顺城区方晓村与国道 202 线相接；支线终点至抚顺经济开发区大泗水村与棋望线相接。

路线全长 41.8 公里（主线 32.1 公里、连接线 9.7 公里），全线按一级公路标准设计，设计时速 80 公里/小时，路面宽度 22 米，路基宽度 25.5 米。全线设大桥和分离式桥 3676 米/18 座，中小桥 325 米/5 座，隧道 800 米/1 座，通道 60 米/4 座，征用土地约 3653 亩。

工程估算总投资 21.4 亿元，其中建安费 14.4 亿元，征地动迁等其他费用 7 亿元。

(4) 东环公路新建工程

东环公路北起东洲区章党镇，南至高新技术产业开发区

金洋线（关口），途经东洲区章党镇、新太河地区和兰山地区。线路需下穿沈白高铁，上跨沈吉铁路。

规划路线全长约 8.9 公里，目前章党大桥北—绥化路段已建成通车，长度约 1.7 公里，双向 8 车道。新建东环公路总长约 7.2 公里，其中国道黑大线—章党大桥北段约 1.2 公里，绥化路—关口路段长约 6 公里，设计标准为一级公路，双向 4 车道，设计速度 80 公里/小时，路面宽 24 米，路基宽 26 米，征用土地约 723 亩。

工程估算总投资 3.5 亿元，其中建安费 1.9 亿元，征地动迁等其他费用 1.6 亿元。

（5）南环公路新改建工程

现状南环公路日均交通量已达到 1 万辆，通行能力已经饱和，为缓解道路拥挤现状，更好的带动现有产业园区发展和新增产业用地的提质增效，规划将南环公路二级公路扩建为一级公路。

拟提级改造路线起点位于辽宁中部环线高速东洲出口南 500 米，与金洋线相接，西至沈抚新区，全长约 29.4 公里（含西环赵家至沈阳界 1.2 公里）。设计标准为一级公路，设计速度为 80 公里/小时，路面宽 24 米，路基宽 26 米，双向四车道。

（6）新南环公路建设工程

该项目为新建公路，拟建线路起点位于沈中线（中华

寺)，与通武线衔接，途经山城子村、后邓村、马和村、终点位于紫花岭，全长 28.2 公里，其中开发区境内 3.7 公里，抚顺县境内 9.8 公里，望花区境内 5.72 公里，新抚区境内 6.1 公里，东洲区境内 2.88 公里。按一级公路，路面 23 米高标准建设。

项目总投资 13 亿元，工程总造价估算 7.9 亿元，计划于 2025 年实施建设。

2、铁路项目

加快推进高铁建设，积极做好沈白高铁征迁工作，加快推进高铁建成通车，同步建设配套交通基础设施，“十四五”期规划投资约 205.7 亿元。

推动沈吉铁路抚顺北至辽吉交界段扩能改造项目，线路里程 131.8 公里，规划总投资 75.5 亿元。

“十四五”期间，加快推进沈吉铁路具备开行动车的条件，规划实施普通公路与沈吉铁路平交道口改造工程共 6 个项目。其中清原县 4 个，分别为草市东道口、草市西道口、英额门道口和北三家小西堡道口；东洲区 2 个，分别为高丽道口和土口子道口。估算总投资 2.18 亿元。

“十四五”期间，立足于深化沈抚同城一体，谋划将已经建成的沈抚城际铁路，与沈吉铁路沈阳到章党段和抚顺地方电铁资源进行有机整合，进行必要的改扩建。为充分利用抚顺电铁这一特色资源，积极筹备重新启用抚顺市电铁系

统，项目规划建设从东洲区元龙山经新抚区、望花区、沈抚新城连接沈阳南站、沈阳北站，再回到沈抚新城、高湾地区、抚顺北站、东洲区章党、元龙山，形成沈抚闭环轨道交通公交线路，实现抚顺与沈抚新区、沈阳市区的轨道交通城市公交化运营大循环系统。新建线路长约 15 公里，项目估算投资约 30 亿元。

3、轨道交通项目

积极推进沈阳轻轨 5 号线向抚顺市延伸和抚顺市公交线路向沈阳都市圈中心城市拓展，远期展望沈阳地铁线路进抚顺，实现抚顺与经济区的高效联通。

沈抚示范区有轨电车 5 号线东延工程。沈抚示范区正在进行有轨电车 5 号线东延工程建设，一期工程将建至李石街站。我市将积极推进沈阳有轨电车 5 号线继续东延至抚顺市望花地区，同时新建联络线与中华寺枢纽站相连，新建线路长约 5 公里，估算投资约 8 亿元。

沈阳地铁 1 号线东延工程。结合沈阳地铁 1 号线二期工程的终点世博园站，向东延伸至高湾、顺城、东洲境内，终点为水库坝前。全线长约 43 公里（抚顺境内段约 33 公里），估算总投资约 300 亿元。

沈阳地铁 9 号线东延工程。将沈阳地铁 9 号线向东延伸至中华寺枢纽站，与沈抚城际铁路实现零换乘，新建地铁线路长约 14 公里，估算投资约 98 亿元。

4、机场项目

抚顺东洲通用机场拟选址为哈达镇前崴子村西山，距东洲区中心直线距离 15 公里，南距 202 国道约 2 公里。近期机场拟按 A1 级通用机场标准建设，跑道长度 1200 米、宽 30 米，修建停机坪、航站楼、进场道路、停车场及其它相关配套设施。远期规划跑道延长至 1800 米以上，满足公务机起降需求，可作为桃仙机场的疏缓机场，缓解其公务飞行、以及短途客货运通航飞行压力。

初步测算，一期建设投入不超过 3 亿元，中期建设不超过 5 亿元，远期投资不超过 8 亿元（均不含搬迁补偿费用）。

5、枢纽项目

(1) 高铁站公交枢纽（包含在沈白高铁配套设施建设项目中）：规划在抚顺高铁站附近，暨抚顺北火车站北站房北侧，高山路南侧，宁远街东侧，站东街西侧，随高铁站同步建设一处集城际客运、公交、出租车、近郊小客于一体的大型交通综合枢纽站，使各种交通出行方式零距离换乘。规划占地面积 6 万平方米，建筑面积约 1 万平方米，包括公交、出租、公路客运、社会车辆四个区域。

项目建成后，将承载城市与经济区的交通服务的功能，成为区域联系、城际联系、都市圈通勤与市内交通衔接的综合性枢纽，是高客流、高可达性、高吸引力的城市生长点。

(2) 抚顺市交通综合枢纽站：规划在市发电厂原址，

暨西五街以西，千金路以南地区建设一处集城市公交、长途客运、出租车、电铁等多种运输方式于一体的大型交通综合枢纽站。枢纽站占地面积 31.5 万平方米，建筑面积 13.9 万平方米。其中，公交枢纽区，设置综合停车场占地面积 14.65 万平方米，提供 398 台公交车辆的夜间停放。

计划投资 3 亿元，其中拟申请省投资 9000 万元（省投资 5000 万元，部投资 4000 万元），地方自筹 21000 万元。

项目建成后，将有效解决南站区域公交首末站无用地的问题，以及近郊客运班车如沈抚城际公交“雷锋号”班线车辆的停放问题。

(3) 中华寺综合枢纽站：依据沈抚新区轨道交通规划，结合沈抚城际铁路的站点设置情况，规划在沈抚城际铁路中华寺乘降所附近建设一处综合枢纽站，集合城轨、轻轨、地铁、城市道路等多种交通功能，估算投资约 2 亿元。

(4) 沈抚城际客运站维修改造：抚顺市南站客运站（沈抚城际客运站）是抚顺市主要的客流运输场站之一，覆盖面积大，影响面广。截至 2024 年该客运站将运营使用十年，建筑物及设施需进行大修。包括屋内棚顶、屋顶、站内墙体、主楼及附属用房暖气、停车场道路以及南围墙等内容。

计划投资 1100 万元，其中拟申请省以上投资 700 万元，地方自筹 400 万元。

项目建成后，将极大地改善现有客运环境，完善服务功

能，消除安全隐患，提升公共服务质量，为旅客提供更加优质的出行体验和出行服务。

七、环境影响分析

（一）产业政策符合性分析

按照《产业结构调整指导目录（2019年本）》的有关规定，《抚顺市“十四五”交通运输发展规划》不属于限制类和淘汰类，且符合国家有关法律、法规和政策规定，因此本次规划项目的建设符合国家产业政策。

根据《辽宁省产业发展指导目录（2008年本）》的规定：本规划部分项目如新能源运输装备的推广应用属于鼓励类项目；其他规划项目不属于鼓励类、限制类和淘汰类，且符合国家和辽宁省的有关法律、法规和政策规定的，为允许类。允许类不列入《辽宁省产业发展指导目录（2008年本）》。因此本规划的项目建设符合辽宁省产业政策。

（二）相关规划符合性分析

本规划的内容、目的及环境保护要求与国家《交通强国建设纲要》、辽宁省“十四五”综合交通运输发展规划编制工作方案、国家中长期铁路网规划、国家公路网规划（2013-2030年）等上层规划相符合；同时本规划与抚顺市综合立体交通网规划（2021-2050年）和国民经济第十四个五年规划等同层和同类规划在项目建设时序、投资安排、土

地利用、环境保护等方面相协调。

本规划不涉及抚顺市的禁止开发区域，规划的实施符合抚顺市的开发格局和规划发展目标；同时本规划的实施，将有助于改善区域路网结构，提升区域交通水平，改善人居环境，与《辽宁省生态功能区划》相容。

（三）规划环境影响分析

1、社会环境影响分析

规划新增项目的建设必将占用大量土地资源，会对土地利用格局、土地利用类型产生一定影响。但规划的实施同时改变了区域交通状态，改善了交通环境，从而改善了区域投资条件，提高了土地资源的利用价值和商业价值，有利于促进抚顺各具特点的工业产业带升级发展。同时本规划的实施可以直接促进抚顺市旅游业发展。

2、声环境影响分析

本规划项目主要声环境敏感点为附近的居民集中分布区和学校等，在施工和运营期间，均会产生巨大的噪声，影响居民正常生活、工作和学习，同时对周围的养殖业等农副产品也可能造成不利影响。但施工噪声是短期污染行为，可通过合理安排施工时间，采取临时降噪措施，减缓对附近噪声敏感点产生的影响。运营期的噪声将会长期存在，本规划要求各项目在运营过程中应按照超标量设置适应的噪声污

染防护措施。

3、水环境影响分析

(1) 施工期

规划项目涉及地表水体时，跨河桥梁施工过程中对水环境的影响主要是在围堰形成或钢护筒施打阶段，对水体水质的影响主要是扰动河流底泥，增加水域中悬浮物的含量。滨水路段包括沿河（海）或沿湖公路施工时基础开挖以及边坡防护工程完成之前形成裸露土地面，遇雨水冲刷易形成含泥径流进入水体，导致近岸水体中悬浮物含量的大幅增加。此外，施工废水包括施工场地机械冲洗废水、砂石料冲洗废水、施工场地地表径流水不经处理流进地表水体也可能对地表水体产生不利影响。

(2) 营运期

营运期对水环境的影响主要表现为路面径流和公共交通枢纽、公路房建区的生活污水的影响以及危险品运输车辆事故导致的地表水特别是饮用水源保护区环境风险。

4、空气环境影响分析

本规划的实施，其建设施工期主要大气污染以扬尘污染为主，会对项目局部地区的环境空气质量造成影响，但可以通过加强施工管理和洒水降尘予以缓解，其影响随施工期结束而结束；营运期主要是随着公路交通流量增大，可能会导

致局部区域一氧化碳、氮氧化合物和碳氢化合物含量升高，但从完建投运的公路实际营运状况来看，公路行车燃油尾气排污对环境的影响一般较小，不会导致区域环境空气质量污染危害。

5、生态环境影响分析

本规划项目对生态环境的影响主要表现在：规划新增项目永久和临时占用森林、草原、湿地，会造成部分自然资源的消失，降低局部生产力。工程建设对征地范围内的农作物和植被等将产生永久性破坏。土石方工程对地表开挖、填筑等扰动将对项目附近的生态环境结构质量和稳实性有所影响。

（四）环境保护对策和措施

1、噪声污染防治措施

线性工程尽量远离居民点、学校等敏感保护目标，减轻交通噪声对沿线居民生活、工作和学习的影响；在设计阶段，针对声环境敏感点进行噪声监测，根据功能区执行相关声环境标准，采取防止敏感点噪声超标的措施；施工阶段，施工场地要尽量选在离居民区和村镇较远的位置；在运营阶段，做好声屏障、绿化隔离带、隔声窗等降噪设施的建设，确保不对沿线敏感目标产生声环境超标影响。

2、水污染防治措施

项目选线阶段应合理避让饮用水水源保护区，项目布线时要严格按照避让一级水源保护区的原则进行。在设计阶段，应设计足够的涵洞、桥梁，以减少高路基对地表径流的影响；在跨越河流、湖泊等水体时，尽量采用桥涵跨过，减少使用堆填式的路基结构，减小对地表水体的影响。服务区、收费站、交通场站等污水集中产生地应设有污水处理设施，不能将未经处理的污水随意排放。在运营期针对配套的服务区、生活区、收费站等生活污水处理设备制定长期监测方案，避免其对周边环境的污染。

3、大气污染防治措施

规划选线、选址阶段提出环境空气的防护距离，使项目与敏感目标保持必要的距离要求；施工阶段，重视施工中粉尘污染的治理，提出有环境敏感目标区域土石方工程、材料运输防止粉尘污染的措施；运营期，执行汽车排放车检制，限制尾气排放超标车辆上路。

4、生态环境影响减缓措施

本规划项目建设严格执行《土地管理法》中耕地保护的基本制度，占用耕地实行“占一补一”的占补平衡政策。占用的林地应按《中华人民共和国森林法》等相关规定，对林地进行保护和补偿。

对施工过程中产生的废料，在施工过程适当环节进行利

用或再生。工程后期的废料，应当彻底清除汇集，用于铺筑、改善地方道路、生产道路等，确实不能利用的，应选择合适地点集中堆放，以便未来进行处理或利用。

服务区、收费站和交通场站设垃圾桶收集固体废物，垃圾定期定点处理。服务区含油污水处理微量油泥为危险废物，需要单独存放，定期交由当地危险品处置单位妥善处置。

（五）结论和建议

抚顺市“十四五”交通运输发展规划实施后，可以有效地推进抚顺市交通运输体系建设，优化抚顺市现有交通运输网络，提升路网通行能力，有助于抚顺市形成畅联全域、便捷高效、绿色低碳的综合交通运输网络体系。本规划的实施具有广泛的经济效益、社会效益和环境效益，对于促进抚顺市经济的快速增长及人民生活水平不断提高具有重要的意义。

本规划符合国家及抚顺市产业政策的要求；规划内容、目的及环境保护要求与国家及地方上层规划及同层、同类规划相符合、相协调。

本规划实施期间，将产生一定的环境影响，通过完成规划阶段的环境保护措施，抚顺市域内的生态环境影响和环境污染能够得到有效控制。规划在落实环境保护措施、建议后，规划与区域城市其他相关规划相协调，对区域环境的影响在

可接受范围内，不改变抚顺市原有的环境功能，从环境保护角度上论证该规划的实施可以接受。

八、保障措施

（一）加强组织领导

各县（区）交通运输主管部门要明确规划的指导思想，精心组织，加强协调，切实加强本地区的交通运输“十四五”规划与本规划的衔接。规划实施过程中，狠抓各项交通问题的落实。交通运输部门要在政府的统一领导下，充分发挥主力军作用，认真履行各自的职责，扎实做好各项工作。要改进和创新管理方式，加强协作配合，形成工作合力。加强部门间的横向交流和密切配合，提高交通管理整体水平。

（二）强化规划落实

强化规划的引领和约束作用，依据规划谋划年度重点工作、投资任务、建设计划、项目前期等，优先实施重点项目库中已经明确的项目，切实做到规划项目化、项目工程化，增强规划的执行力和约束力，确保规划目标的顺利。

（三）创新管理体制

加强改革实践和制度创新，进一步优化顶层设计，注重协同推进，加快完善综合交通运输管理体制机制。积极开展交通运输子行业管理机构设置和运行机制调研，逐步形成分工科学、权责明确、务实高效、运行有序的交通运输管理体

制，全面提升交通运输工作水平。

（四）完善协调机制

按照全市交通一盘棋的发展定位，进一步落实和发挥好综合交通运输体系建设联席会议制度作用，推进日常沟通联系和定期会商制度的落实，通过联席会议制度协调解决我市交通运输建设中的重大问题，切实做好公路、水路同铁路、以及城市公共交通的协同发展，依靠网络的完善和服务提升，不断提高综合运输的效率和水平。

（五）拓宽融资渠道

强化与上位规划的对接，积极争取国家及省专项资金支持。加大地方财政资金投入，充分发挥财政资金的引导和放大作用，出台支持政策。构建多元投资主体的新型投融资体系，积极推进交通基础设施建设创新融资模式。

（六）加强队伍建设

强化人才队伍建设，以高层次人才及重点领域急需紧缺人才为重点，加强优秀拔尖人才、急需紧缺人才、科技创新人才和创新团队的建设与培养，吸引技能型人才以保障行业可持续发展。强化党风廉政建设，严格落实党风廉政建设责任制，完善风险防控，推进廉政文化建设，继续深化工程建设领域突出问题等专项治理工作，强化行政监督，严肃监督执纪问责，始终保持惩治腐败高压态势。

（七）加强跟踪评估

按照“五年发展规划、三年滚动计划、两年前期推进、一年建设计划”模式，推进重点任务和重大项目落实落地。积极落实项目前期工作经费，建立三年滚动计划项目库，确保开工一批、建成一批、储备一批，保持项目建设的持续性。加强规划实施中的动态调度和监测分析，及时组织中期评估，对规划目标、重点任务进行调整。

附表 1 抚顺市“十四五”交通规划储备项目估算投资汇总表

序号		项目类别	估算总投资 (万元)	“十四五” 投资(万元)	2035 年远景 投资 (万元)
合计			10586602	4154502	6360000
1	铁路项目	高速铁路新建	2127000	2057000	-
2		沈白高铁抚顺段交通配套设施	155000	155000	-
3		干线铁路扩能改造	755000	755000	-
4		沈抚城际轨道交通项目	300000	-	300000
5		平改立项目	21827	21827	-
6		合计	3358827	2988827	300000
7	公路项目	高速公路	1750000	-	1750000
8		普通国道项目	430665	428565	-
9		普通省道项目	221548	221548	-
10		地方干线公路项目	259621	259621	-
11		农村公路项目	175591	175591	-
12		合计	2837425	1085325	1750000
13	机场项目		30000	-	30000
14	沈抚交通一体化项目		4080000	-	4080000
15	TOCC 平台项目		5000	5000	-
16	公交场站项目	BRT 建设项目	200000		200000
17		枢纽站	3000	3000	-
18		首末站	150	150	-
19		停车场	2000	2000	-
20		合计	205150	5150	200000
21	运输场站项目	客运场站项目	44200	44200	-
22		货运场站项目	25000	25000	-
23		农村客运乘降亭	1000	1000	-
24		合计	70200	70200	-

附表2 抚顺市“十四五”干线公路规划储备重点项目库（高速、国道）

序号	县级行政区	项目名称	建设性质	开工年	完工年	建设规模（公里）						总投资（万元）	“十三五”投资（万元）	“十四五”投资（万元）	
						合计	一级	二级	三级	四级	桥梁（延米）				隧道（延米）
一		高速公路				224						1750000			
1	清原、新宾	清原至新宾高速公路	新建	2035年前	-	70						490000			
2	抚顺、新宾	新宾永陵至沈阳高速公路	新建	2035年前	-	107						860000			
3	抚顺	沈吉高速公路（沈阳绕城高速公路-抚顺章党段）改扩建工程	改扩建	2035年前	-	47						400000			
二		国道新改建小计				146.71	97.01	47.7			366	37340	430665	2100	428565
1	抚顺县	G230 通武线腰堡水库大桥新建工程	新建	2020	2021	0.8		0.8			366		4000	2100	1900
2	清原县	G229 饶盖线五道沟岭隧道新建工程	新建	2021	2022	5.1		5.1				2240	26500		26500
3	新宾县	G230 通武线白旗至前进桥段升级改造工程	升级改造	2021	2025	5	5						2200		2200
4	东洲区	G202 黑大线章党至区交界段改移新建工程	新建	2022	2024	5	5						26000		26000
5	顺城区	G202 黑大线区交界至高湾段改移新建工程	新建	2022	2024	25.8	25.8						132000		132000
6	李石经开区	G202 黑大线高湾至沈阳交界段改移新建工程	新建	2022	2024	11	11						56000		56000

序号	县级行政区	项目名称	建设性质	开工年	完工年	建设规模（公里）						总投资（万元）	“十三五”投资（万元）	“十四五”投资（万元）
						合计	一级	二级	三级	四级	桥梁（延			
	区													
7	抚顺县	G230通武线官山至县界段升级改造工程	升级改造	2021	2022	5.5	5.5						27252	27252
8	新宾县	G229饶盖线新宾镇至老城段升级改造工程	升级改造	2022	2023	14	14						4000	4000
9	新宾县	G230通武线永陵老城至夏园段绕城新建工程	新建	2024	2024	8		8					10000	10000
10	新宾县	G229饶盖线老城至二道段新建工程	新建	2023	2023	5		5					4000	4000
11	新宾县	G229饶盖线二道至榆树段原级改造工程	原级改造	2023	2023	13		13					3000	3000
12	新宾县	G230通武线前进至新宾高速出口段绕城新建工程	新建	2024	2024	5		5					9000	9000
13	抚顺县	G230通武线后安东至救兵小东段升级改造工程	升级改造	2024	2025	17.8	17.8						46150	46150
14	新宾县	G230通武线木奇小洛至下营子段原级改造工程	原级改造	2023	2023	5.8		5.8					3000	3000
15	清原县	G229饶盖线南大岭段原级改造工程	原级改造	2022	2023	5		5				2000	17547	17547
16	清原县	G202黑大线清原城区段改建工程	新建	2021	2025	11.6	11.6						31320	31320
17	抚顺县	G230通武线上马隧道新建工程	新建	2024	2025	3.31	1.31					33100	28696	28696

附表3 抚顺市“十四五”干线公路规划重点项目库（省道新改建）

序号	县级行政区	项目名称	建设性质	开工年	完工年	建设规模（公里）							总投资（万元）	“十三五”投资（万元）	“十四五”投资（万元）
						合计	一级	二级	三级	四级	桥梁（延米）	隧道（延米）			
		合计				79.9	64.4	15.5				1200	213328		213328
1	东洲区	S106 沈环线章党镇至关口段绕城新建工程	新建	2022	2023	8.9	8.9						35200		35200
2	东洲区	S106 沈环线关口至郎士段升级改造工程	升级改造	2024	2025	8.4	8.4						29084		29084
3	新抚区	S106 沈环线郎士至和平段升级改造工程	升级改造	2024	2025	10.5	10.5						36355		36355
4	望花区	S106 沈环线和平至塔峪段升级改造工程	升级改造	2024	2025	2	2						6924		6924
5	清原县	S201 平桓线甘井子至乡界段升级改造工程	升级改造	2024	2025	15.5		15.5				1200	13334		13334
6	抚顺县	S205 抚丹线小东至康西段改扩建工程	升级改造	2024	2024	3.2	3.2						5656		5656
7	抚顺县	S106 沈环线县界至石文镇升级改造工程	升级改造	2022	2023	3.24	3.24						8237		8237
8	东洲区	S106 沈环线紫花岭至县区交界段新建工程	新建	2024	2025	2.88	2.88						8021		8021
9	抚顺县	S106 沈环线县区交界至马和段新建工程	新建	2024	2025	9.8	9.8						27293		27293
10	新抚区	S106 沈环线马和至后邓尔段新建工程	新建	2024	2025	6.1	6.1						16989		16989

11	望花区	S106 沈环线后邓尔至山城子段新建工程	新建	2024	2025	5.72	5.72						15930		15930
12	开发区	S106 沈环线山城子至沈阳界段新建工程	新建	2024	2025	3.7	3.7						10305		10305

附表 4 抚顺市“十四五”干线公路规划重点项目库（省道大中修）

序号	项目名称	项目起点	项目终点	建设性质	里程（公里）	总投资（万元）	县（区）	实施年份
	省道				76.43	8220		
1	S106 沈环线县区界至苏字段大修工程	县区界	苏子	大修	7.00	1000	抚顺县	2025
2	S201 平桓线红升至桓仁段大修工程	红升	桓仁	大修	37.00	5000	新宾县	2025
3	S205 抚丹线救兵乡政府至南大岭段大修工程	救兵乡政府	南大岭	大修	18.75	1320	抚顺县	2023
4	S305 柞本线千河岭至金斗段大修工程	千河岭	金斗	大修	6.88	500	抚顺县	2024
5	S305 柞本线苇子峪至杉松段大修工程	苇子峪	杉松	维修改造	6.8	400	新宾县	2021

附表5 抚顺市“十四五”铁路重点规划储备项目库

序号	项目名称	所在地(市、县)	建设性质	主要建设内容	建设规模(公里)	前期工作完成情况	开工年	完工年	总投资(万元)	“十四五”投资(万元)
高速铁路					145.6				2282000	2212000
1	沈白高铁抚顺段	抚顺经济开发区、顺城区、东洲区、抚顺县、新宾县	新建	建设线路145.6km以及抚顺北站北站房、东韩家(越行站)、新宾站。	145.6	环评、水保等前期要件全部获批,新宾隧道控制性工程全线开工。	2020	2025	2127000	2057000
2	沈白高铁抚顺段交通配套设施	顺城区	新建	新建抚顺北站北站房,穿越抚顺北站普速场和规划高速场南北向地下通道,站东街(抚顺城路—高山路)道路工程,北站房站前配套工程			2020	2025	155000	155000
干线铁路					140.8				776827	776827
1	沈阳至吉林铁路抚顺北至辽吉交界段扩能改造	顺城区、新宾县、清原县	扩容改造	建设线路131.8km	131.8	规划阶段	2023	2025	755000	755000
2	沈吉铁路平改立工程	东洲区、清原县	改造	6个平交道口改为立交道口	9	已开展	2021	2025	21827	21827
城际铁路					15				300000	
1	沈抚城际轨道交通项目	抚顺	新改建	实施沈抚城际铁路与沈吉铁路沈阳到章党段和抚顺地方电铁资源进行有机整合。	15	未开展	2035年前	-	300000	

附表 6 抚顺市“十四五”机场规划储备建设项目表

序号	项目名称	所在地 (市、县)	建设性质 (新建、改 扩建)	主要建设内容及规模	前期工作完成情况	开工年	完工年	总投资 (万元)	“十三五” 投资(万元)	“十四五” 投资 (万元)	备注
通用机场											
1	抚顺东洲通用机场	抚顺市 东洲区	新建	近期机场拟按 A1 级通用机场标准建设,跑道长度 1200 米、宽 30 米,修建停机坪、航站楼、进场道路、停车场及其它相关配套设施。远期规划跑道延长至 1800 米以上。	目前,《通用机场选址报告》《选址阶段航行服务研究飞行程序设计报告》《选址阶段航行服务研究飞机性能分析报告》已完成初稿编审,并逐步丰富完善中。	2035 年 前	-	30000	0	0	一期建设投入不超过 3 亿元。

附表 7 抚顺市“十四五”公共交通规划储备重点项目库

序号	项目名称	项目所在地	占地面积 (平方米)	总投资 (万元)	实施年	备注
	合计			205150		
一、	快速公交 (BRT)	抚顺市		200000	2035 年前	
二、	常规公交场站项目		100000	5150		
1	三宝屯枢纽站	原三宝屯立交桥附近	60000	3000	2025	
2	远洋城公交首末站	远洋城小区西北侧	2000	150	2023	
3	城东公交停车场二期	富城街东, 顺城路北	28000	1000	2022	
4	城东四期公交停车场	甲邦村	10000	1000	2025	

附表 8 抚顺市“十四五”场站规划重点项目库

序号	项目名称	站级	建设规模(平方米)			总投资			“十四五”完成投资		项目前期工作完成情况	开工年	完工年	与其他运输方式衔接情况
			建设内容	占地规模	建筑规模	建安费	申请省投资		其中：省投资					
	合计					69200	55800	8600	69200	8600				
一	综合客运枢纽					42000	32000	6000	42000	6000				
1	高铁站公交枢纽站	市一	场站建设；轨道交通站点建设	60000	10000	--	--	--	--	--	与沈白高速铁路同时开展	2023	2025	公铁（投资包含在高铁配套设施建设中）
2	新宾县交通综合枢纽站	县一	场站建设；轨道交通站点建设	165000	5000	12000	8000	1000	12000	1000	与沈白高速铁路同时开展	2023	2024	公铁
3	抚顺市交通综合枢纽站	市一	场站建设；轨道交通站点建设	315000	139000	30000	24000	5000	30000	5000	未开展	2024	2025	公铁
二	市、县级客运站					2200	2200	1400	2200	1400				
1	抚顺南站客运站维修改造	市一	场站建设	7876	4332	1100	1100	700	1100	700	未开展	2024	2024	改造
2	新宾县中心客运站	县二	场站建设	14000	4152	1100	1100	700	1100	700	未开展	2021	2021	改造
三	物流园区					25000	21600		25000					
1	抚顺县石文镇物流园区		物流园区	26000	3000	3000	2600	1200	3000	1200	未开展	202	202	新建

												4	4	
2	新宾县交通物流园区		物流园区	127500		22000	19000		22000		未开展	2023	2024	新建

附表9 抚顺市“十四五”沈抚交通一体化规划储备重点项目库

序号	项目名称	建设内容	总投资 (万元)	实施年	备注
	合计		4080000		
1	中华寺综合枢纽站	在沈抚城际铁路中华寺乘降所附近建设一处综合枢纽站，集合城轨、轻轨、地铁、城市道路等多种交通功能。	20000	2035年前	
2	沈阳地铁1号线东延工程	新建地铁线路长约33公里	3000000	2035年前	
3	沈阳地铁9号线东延工程	新建地铁线路长约14公里	980000	2035年前	
4	沈抚新区有轨电车5号线东延工程	新建线路长约5公里	80000	2035年前	

附表10 抚顺市TOCC平台项目

序号	硬件环境	平台及应用模块	前端数据采集系统	总投资 (万元)	实施年
1	<p>1. 监控指挥中心：中央控制系统、运行监测中心、会议及音响系统、应急设备配备、机房工程等。</p> <p>2. 数据中心：交通资源一张图系统、数据共享交换系统等。</p>	<p>基于交通资源一张图系统，建设“一图六平台”应用服务模块：交通资源一张图；基础设施管理平台、综合运输管理平台、隐患预警管理平台、拥堵模拟推演平台、公交协同管理平台、综合交通数据汇聚平台。</p>	<p>建设雷达、视频、非现场执法、智慧杆件、车站人脸抓拍、诱导屏、智慧站亭等前端感知基础设施，补充抚顺市TOCC数据资源。</p>	5000	2021-2025

附表 11 抚顺市农村公路“十四五”新改建重点项目库

序号	路线名称	工程项目	县(区)	起止点位置	建设性质	技术标准	项目规模 (公里)	投资估算 (万元)	拟建年份	备注
新改建工程							682.16	137301.5		
1	抚金线	路基路面	抚顺县	紫花岭-上马	改建	二级, 路面宽 12 米	9.8	42000	2024	含新建 隧道 2474 延 米
2	台上线	路基路面	抚顺县	县界-李家	改建	二级, 路面宽 12 米	14.55	42000	2024	含新建 隧道 1460 延 米
3	下李线	路基路面	新宾县	下营子-东韩家	改建	二级, 路面宽 12 米	4.40	1700	2023	
4	宝上线	路基路面	经开区	K0+00-K0+300	加宽改造	二级 加路面宽度 4 米	0.3	12	2024	
5	宝上线	路基路面	经开区	K0+300-K1+160	新改线	二级 路面宽度 12 米	0.86	96	2024	
6	友胡线	路基路面	经开区	友胡线-沈阳界	加宽改造	四级, 路面宽度 15 米	0.5	47	2024	
7	大胜线	黑色路面	抚顺县	大虎台-胜址岭	新建	山重二级, 路面宽 7 米	2.6	420	2022	桥梁 2 座
8	大梨线	黑色路面	抚顺县	大坎--梨树	新建	山重二级, 路面宽 5 米	4.5	929	2024	桥梁 2 座
9	孟塔线	黑色路面	抚顺县	孟家-塔二丈	新建	山重二级, 路面宽 5 米	2.1	380	2022	
10	峡安线	黑色路面	抚顺县	双石线-陡岭子村	改建	山重三级, 路面宽 9 米	2.4	291	2021	
11	东天道	黑色路面	抚顺县	三块石北坡景区 0-1.2	新建	山重四级, 路面宽 3.5 米	1.2	51	2021	
12	白水线	黑色路面	抚顺县	白任线-水库	新建	山重四级, 路面宽 5 米	1.95	73	2021	
13	祁栗线 塔栗线	黑色路面	抚顺县	西沟组-北庙组-栗子组	新建	山重四级, 路面宽 5 米	6	1000	2022	

序号	路线名称	工程项目	县(区)	起止点位置	建设性质	技术标准	项目规模(公里)	投资估算(万元)	拟建年份	备注
14	陡台线	黑色路面	抚顺县	陡岭子-眼望	改建	山重四级, 路面宽 5 米	2.8	450	2024	桥梁 1 座
15	东庄线	黑色路面	抚顺县	东山村-庄道沟	新建	山重四级, 路面宽 3.5 米	3.4	170	2021	
16	塔罗线	桥梁工程	抚顺县	罗家沟桥	新建	桥面净宽 6 米	10 延米	18	2021	
17	板清线	路基路面	抚顺县	板石-清河城	新建	山重四级, 路面宽 5 米	2.8	650	2024	
18	佟花线	路基路面	抚顺县	松树-本溪界	新建	山重四级, 路面宽 5 米	1.7	500	2025	
19	台本线	路基路面	抚顺县	台堡-本溪界	新建	山重四级, 路面宽 5 米	2.2	600	2023	
20	其他农村公路 新改建	路基路面	抚顺县	根据实际路况	新改建		25	1500	2021-2025	
21	高密线	路基路面	东洲区	高丽村-河窑线	新建		19.9	6500	2021-2025	
22	青小线	路基路面	东洲区	富尔哈村-小寨子村	新建		5.5	300	2021-2025	
23	张五线	路基路面	东洲区	黄金村-富尔哈村	新建		2.1	100	2021-2025	
24	土腰线	路基路面	东洲区	万金屯-上章党村	新建		3.7	185	2021-2025	
25	--	路基路面	顺城区	根据实际路况确定路线	新建		213.2	7248.5	2021-2025	
26	英大线	路基路面	望花区	英家村-大甸子村	新建		2	410	2021-2025	
27	小蔡线	路基路面	望花区	小四村-蔡家	新建		1.5	51	2021-2025	
28	和塔线	路基路面	望花区	和平村-塔峪村	新建		1.5	51	2021-2025	
29	前肖线	路基路面	望花区	前古村-肖家村	新建		2	70	2021-2025	
30	平尖线	路基路面	清原县	平岭后村-尖山子村	改建		19.7	5903	2021-2025	
31	双长线	路基路面	清原县	双岭沟-长岭屯	改建		22.0	6596	2021-2025	
32	下木线、腰蜂线、 岗万线、砬常线、 木四线、榆高线、 小四线、偏四线等	路基路面	新宾县	根据实际路况	改扩建	二级、三级公路	200	12000	2021-2023	

序号	路线名称	工程项目	县(区)	起止点位置	建设性质	技术标准	项目规模 (公里)	投资估算 (万元)	拟建年份	备注
33	旺二线、台荒线、 苇荒线、永大线、 北西线等	路基路面	新宾县	根据实际路况	改扩建	四级公路	100	5000	2021-2024	

附表 12 抚顺市农村公路“十四五”维修改造及安防重点项目库

序号	路线名称	工程项目	县(区)	起止点位置	建设性质	技术标准	项目规模(公里)	投资估算(万元)	拟建年份	备注
合计							1566.13	38289.9		
一、	大中修项目						1267.43	32224.8		
1	和下线	黑色路面	抚顺县	和顺堡-苏边线交点	大修	二级, 路面宽 12 米	2.21	270	2021	
2	和下线	黑色路面	抚顺县	海浪-下房申	大修	二级, 路面宽 7 米	9.20	650	2024	
3	抚金线	黑色路面	抚顺县	五养场-后安入点	大修	二级, 路面宽 7-10 米	17.17	1200	2023	
4	抚金线	黑色路面	抚顺县	后安入点-佟庄子入点	大修	二级, 路面宽 12 米	11.83	1450	2025	
5	抚金线	黑色路面	抚顺县	佟庄子入点-太平入点	大修	二级, 路面宽 7 米	13.73	980	2022	
6	抚金线	黑色路面	抚顺县	太平入点-金斗出口	大修	二级, 路面宽 7 米	11.53	810	2025	
7	双石线	黑色路面	抚顺县	石文客运-石文养护站	大修	二级, 路面宽 15 米	2.48	380	2023	
8	双石线	黑色路面	抚顺县	官山-峡河出口	大修	二级, 路面宽 7-9 米	7.19	510	2024	
9	郑石线	黑色路面	抚顺县	郑家-石棚子	大修	二级, 路面宽 7 米	14.39	1100	2025	
10	台上线	黑色路面	抚顺县	台沟-李家变电所	大修	二级, 路面宽 9 米	13.25	1200	2021	
11	台上线	黑色路面	抚顺县	李家变电所-苍石岭	大修	二级, 路面宽 9 米	12.13	1100	2022	
12	碾上线	黑色路面	抚顺县	魏家-下马	大修	二级, 路面宽 8.5 米	14.60	1300	2023	
13	宝上线	黑色路面	经开区	宝上线-顺城方向。桩号 K0+000-K6+700(含高望线重复段, 实施时扣除)	中修	二级路面宽度 6-12 米	6.27	265	2021	景观路
14	高望线	黑色路面	经开区	友爱村-沈阳望滨界	中修	二级, 路面宽度 12 米	1.00	45	2022	景观路
15	--	县级路	清原县	根据实际路况确定路线	维修改造		194.25	9700	2021-2025	
16	高胡线	黑色路面	经开区	高望线-顺城界	中修	四级, 路面宽度 6.5 米	3.2	75	2024	

序号	路线名称	工程项目	县（区）	起止点位置	建设性质	技术标准	项目规模（公里）	投资估算（万元）	拟建年份	备注
17	高大线	黑色路面	经开区	高望线-泗水分场大泗水出点	中修	四级，路面宽度 5 米	2.2	40	2024	
18	高友线	黑色路面	经开区	高望线-友爱	中修	四级，路面宽度 7 米	1.4	35	2024	
19	沈葛线	黑色路面	经开区	沈阳界-高湾	中修	二级，路面宽度 12	3.7	160	2024	
20	望友线	黑色路面	经开区	高望线-高友线	中修	四级，路面宽度 7 米	1.1	27.5	2024	
21	友胡线	黑色路面	经开区	友爱分场宝上线-胡家分场高望线	中修	四级，路面宽度 5 米	1.6	30	2024	
22	新河线	黑色路面	经开区	市政界新钢门前-河南分场	中修	四级，路面宽 5 米	1.3	23.7	2024	
23	黑河线	黑色路面	经开区	黑大线-三宝屯村出点	中修	四级，路宽宽度 5 米	1	18.5	2024	
24	湾上线	黑色路面	经开区	黑大线-高阳分场高家湾子	中修	四级，路面宽度 5 米	2.8	50	2024	
25	塔拉线等乡级公路	黑色路面	望花区	--	大中修	二级、三级、四级公路	30.9	773	2021-2025	
26	府前线等村级公路	黑色路面	望花区	--	大中修	二级、三级、四级公路	19	475	2021-2025	
27	维修改造工程	黑色路面	抚顺县	根据实际路况确定路线	大中修	二级、三级、四级公路	200	4000	2021-2025	
28	维修改造工程	黑色路面	清原县	根据实际路况确定路线	大中修	二级、三级、四级公路	455	1.09	2021-2025	
29	维修改造工程	黑色路面	新抚区	根据实际路况确定路线	大中修	二级、三级、四级公路	30	630	2021-2025	
30	维修改造工程	黑色路面	东洲区	根据实际路况确定路线	大修	二级、三级、四级公路	25	875	2021-2025	
31	维修改造工程	黑色路面	顺城区	根据实际路况确定路线	大中修	一、二、三、四级公路	158	4051	2021-2025	
二、	安全防护工程						298.3	6065.1		
32	施大线	安防设施	顺城区	根据实际情况缺失部分	新增		2.54	36.83	2021	
33	前三线	安防设施	顺城区	根据实际情况缺失部分	新增		0.79	11.46	2021	

序号	路线名称	工程项目	县（区）	起止点位置	建设性质	技术标准	项目规模（公里）	投资估算（万元）	拟建年份	备注
34	方北线	安防设施	顺城区	根据实际情况缺失部分	新增		3.19	46.26	2021	
35	上马线	安防设施	顺城区	根据实际情况缺失部分	新增		3.14	45.53	2021	
36	--	安防设施	新抚区	根据实际路况确定路线	新增		5	50	2021-2025	
37	危桥及浅基础桥梁改造	桥梁工程	抚顺县	根据实际情况确定	新改建		800 延米	1200	2021-2025	
38	--	安防设施	东洲区	根据实际路况确定路线	新增		6.6	40	2021-2025	
39	--	安防设施	抚顺县	根据实际路况确定路线	新增		10	200	2021-2025	
40	--	危桥改造	清原县	根据实际路况确定路线	改造		623 延米	1100	2021-2025	31 座
41	--	安防设施	清原县	根据实际路况确定路线	新增		100	1620	2021-2025	
42	--	安防设施	顺城区	根据实际路况确定路线	新增		40	665	2021-2025	
43	--	安防设施	新抚区	根据实际路况确定路线	新增		5	50	2021-2025	
44	农村公路	美丽乡村路	抚顺县	每个乡镇 2-3 条农村公路			121	1000	2021-2025	

附表 13 抚顺市地方干线公路“十四五”新改建规划重点项目库（绕城公路）

序号	行政区	项目名称	建设性质	开工年	完工年	建设规模（公里）							建成后路面宽度/ 桥隧等级及宽度	“十四五” 投资 （万元）	备注
						合计	一级	二级	三级	四级	桥梁 （延米）	隧道 （延米）			
合计						36.7	36.7							160637	
1	望花区	X442 南环公路塔峪至区交界段升级改造工程	升级改造	2024	2025	4	4						12 米改 23 米	13848	绕城
2	李石经济开发区	X442 南环公路区交界至板石段升级改造工程	升级改造	2024	2025	3.3	3.3						12 米改 23 米	11424	绕城
3	望花区、新抚区、抚顺县	新南环公路建设工程	新建	2024	2025	28.2	28.2						23 米	130000	绕城
4	沈抚示范区	西环南通道	新建	2023	2023	1.2	1.2						21 米	5365	绕城

附表 14 抚顺市地方干线公路“十四五”新改建规划重点项目库（旅游路、园区路）

序号	行政区	项目名称	建设性质	开工年	完工年	建设规模（公里）							建成后路面宽度/桥隧等级及宽度	“十四五”投资（万元）	备注
						合计	一级	二级	三级	四级	桥梁（延米）	隧道（延米）			
合计						95.4	24.3	21.2	32.6	17.3				98984	
1	新宾县	Y448 木四线木奇至神树段升级改造工 程	升级 改造	2022	2022	2.9			2.9				5-7 米改 7.5 米	500	旅游路
2	抚顺县	Y4F7 毛养线通武线 交点至养树村段升 级改造工程	升级 改造	2021	2021	2		2					7 米改 15 米	1800	园区路
3	新宾县	X415 永红线二道至 色家段原级改造工 程	原级 改造	2024	2024	5		5					7 米改 7.5 米	1100	旅游路
4	新宾县	Y468 龙色线那家至 色家段升级改造工 程	升级 改造	2024	2024	7.6			7.6				5 米改 7.5 米	1000	旅游路
5	新宾县	C4DW 龙那线龙色 线至参仙谷升级改 造工程	升级 改造	2024	2024	4.4			4.4				5 米改 7.5 米	660	旅游路
6	清原县	C4Q8 三斗线三道关 至牛肺子沟升级改 造工程	升级 改造	2025	2025	9.2			9.2				3.5-5 米改 7.5 米	2747	旅游路
7	清原县	CN37 牛筐线牛肺子 沟至筐子沟段升级 改造工程	升级 改造	2025	2025	4.5			4.5				3 米改 7.5 米	2433	旅游路
8	新宾县	C4QI 铁柜线铁长线	升级	2025	2025	4			4				3 米改 7.5 米	1200	旅游路

序号	行政区	项目名称	建设性质	开工年	完工年	建设规模（公里）						建成后路面宽度/桥隧等级及宽度	“十四五”投资（万元）	备注	
						合计	一级	二级	三级	四级	桥梁（延米）				隧道（延米）
		至柜石段升级改造工程	改造												
9	抚顺县	X015 苏边线石文养树至市界段升级改造工程	升级改造	2024	2025	24.3	24.3						12米改23米	56135	园区路
10	抚顺县	社河湿地观光路台沟大桥—郑家桥段新建工程	新建	2021	2022	22.5		5.2		17.3			山重二级，路面宽8.5-12米，其中5.2公里宽12米	18248	旅游路
11	抚顺县	猴三线三块石至新宾猴石段新建工程	新建	2024	2025	9.04		9.04					山重二级，路面宽7米	13161	旅游路

附件 1

抚顺市“十四五”国省干线公路新改建项目情况说明

根据抚顺市“十四五”交通运输发展重点任务，结合县区建设需求，经市交通运输发展服务中心对国省干线公路认真梳理，全市在“十四五”期间将实施新改建项目 19 项共计 221 公里。项目具体情况如下说明：

一、抚顺市外环公路

通过实施城市外环路新建及升级改造工程，实现城市外环路全部以一级公路和高速公路衔接。其中“十四五”期间拟建设北环（G202 黑大线章党沈阳交界段）新建工程；南环公路（S106 沈环线关口至塔峪段）升级改造工程；“东环”（S106 章党至关口段）新建工程。

1. 北环（G202 黑大线章党沈阳交界段）新建工程

该项目为普通国道，路线途经东洲区、顺城区、抚顺经济开发区。起点位于东洲区上章党东堡，主线终点位于顺城区方晓东屯，连接线终点接棋望线。项目全长 41.8 公里（主线 32.1 公里、连接线 9.7 公里），拟按照一级公路标准修建，路面宽 22 米。

项目总投资 21.4 亿元，计划于 2022 年实施建设。2016 年上半年，我局开始组织编制工程预可研报告，经省交通厅组织行业审查后，2017 年 3 月，该项目得到省发改委立项批复并被列入省新增 200 个重点推进项目，同时被列入省发改委 PPP 库“继续推进”项目。2017 年 6 月，该项目规划经市城乡规划委员会 2017 年第四次会议审议通

过。2019年4月，该项目规划选址得到省自然资源厅批复。目前正在开展环评报批、土地预审组卷及调整项目占用青山保护的林业禁止开发区的申报工作。

2. 南环公路（S106 沈环线关口至塔峪段）升级改造工程

该项目为普通省道，路线途经：望花区、新抚区、东洲区。起点位于望花区沈通线，终点止于东洲区兰山。项目全长20.9公里，现状为二级公路，路面宽12米，拟按一级公路标准改建，路面宽23米。

项目总投资6.7亿元，计划于2022年实施建设。目前，市测绘院已完成初步方案的汇报工作并形成初步意见，待市局验收合格后进行下一步工作。

3. 新南环公路建设工程

该项目为新建公路，拟建线路起点位于沈中线（中华寺），与通武线衔接，途经山城子村、后邓村、马和村、终点位于紫花岭，全长28.2公里，其中开发区境内3.7公里，抚顺县境内9.8公里，望花区境内5.72公里，新抚区境内6.1公里，东洲区境内2.88公里。按一级公路，路面23米高标准建设。

项目总投资13亿元，工程总造价估算7.9亿元，计划于2025年实施建设。

4. “东环”（S106 章党至关口段）新建工程。

该项目为新建公路，建成后拟调整为S106沈环线抚顺市境内段起点。项目位于东洲区境内，起点为东洲区章党镇，终点止于东洲区关口，路线全长8.9公里。其中章党大桥至绥化路段1.7公里已建成

通车，“十四五”计划新建剩余的 7.2 公里。

项目拟按一级公路标准新建，路面宽度 23 米。项目总投资 3.52 亿元，计划于 2022 年实施建设。目前，市测绘院已完成初步方案的汇报工作并形成初步意见，待市局验收合格后进行下一步工作。

二、桥梁、隧道新建工程

1. G230 通武线腰堡水库大桥新建工程

位于抚顺县境内，该项目的建设将提升通武线后安段的服务水平，提升通行效率，更好发挥其在地区路网中的骨干作用，有效改善旅游高峰时段拥堵情况。

拟新建桥梁一座，全长 366 延米。跨径布置为 12x30 米。桥梁宽度为 10.5 米+2×0.5 米防撞墙。项目总投资 4000 万元，目前，工程前期手续已全部完成，正在进行施工。

2. G229 饶盖线五道沟岭隧道新建工程

G229 绕盖线五道沟岭段位于清原县和新宾县交界处，原路平面线形较差，坡陡弯多，很多技术指标不满足现行规范要求，既影响行车安全，又保证不了行车速度，特别是作为国道饶盖线，无论是技术指标还是未来交通发展前景，均不能满足需求。为了提高清原与新宾俩县快速通达能力，并作为清原湾甸滑雪场的旅游运输通道。项目的实施对我市东部山区干线公路网通行能力提升和我市旅游经济发展，都具有重要意义。

该项目为普通国道，路线途经清原县和新宾县。起点位于清原县湾甸子镇冰湖沟村，终点止于新宾县北四平乡六道村。路线全长 5.14

公里，其中五道沟岭隧道长 2240 米，隧道两侧引道长 2.9 公里。拟按二级公路标准建设，路面宽度 8.5 米；隧道净宽 10.5 米，净高 5 米。桥梁 2 座长 278 米。

项目总投资 2.65 亿元，计划于 2021 年开工建设。工程预可研报告已通过省交通运输厅行业审查，形成了工程可行性研究报告初稿。目前，正进行与工可研批复相关的前置件的政府采购招标文件的编制工作，下一步督促招标代理机构尽快发布政府采购招标公告。

3. G229 饶盖线南长岭段隧道新建工程

G229 国道饶盖线（原彰桓线）南长岭两侧公路平面线形较差，很多技术指标不满足现行规范要求，平曲线小半径主要集中于岭段（全长 6.1 公里），其中共有 15 处曲线达不到设计速度 40km/h 标准，最大纵坡大于 8.0% 有 4 处，且连续上下陡坡均未设置缓坡段。对日常通行、尤其是冬季行车存在严重的安全隐患，同时也加重了道路养护工作。本项目的建设对于提高道路服务功能和促进区域协同发展具有重要作用。

该项目起点位于饶盖线沈吉高速桥下，途经腰站村，新建 1 座隧道，隧道全长 2.0 公里，在长岭屯村北侧出隧道，路线全长 5.0 公里。拟按二级公路标准建设，路面宽度 8.5 米；隧道净宽 10.5 米，净高 5 米。

项目总投资 1.8 亿元，计划于 2022 年开工建设。

三、低标准路段升级改造工程

平桓线甘井子至砍椽沟段是我市干线公路唯一仅存的低标准路

段，位于清原县境内，目前为三级公路，无铺装，局部岭道段宽度不足 2-3 米。为解决平桓线断头路现状，提高平桓线整体通行能力，“十四五”期间拟对该路段进行升级改造。

项目全长 15.5 公里，拟按二级公路标准建设，路面宽 7.5 米；新建隧道一处，长度 1200 延米。项目总投资为 1.3 亿元，计划于 2024 年实施。目前，正在进行可行性研究。

四、抚顺县国省道新改建工程

抚顺县以石文镇为中心，围绕小东木材产业基地和石文再生资源产业园等经济增长点，打造高标准干线公路网络，逐步提升抚顺市经济发展步伐，形成我市南部金融产业带。

通过实施 G230 通武线后安至县界段升级改造工程，增加抚顺市通往沈阳方向的交通运输能力，为我市长远经济发展做好基础建设工作。

1. G230 通武线官山至县界段升级改造工程

项目起点位于官山，经下三家子、新村、养树，终点位于开发区界。项目全长 5.5 公里，现状为二级公路，路面宽 12 米，拟按一级公路标准建设，路面宽 22.5 米。

项目总投资 2.5 亿元，计划于 2022 年开工建设。目前，已完成工程项目建议书。

2. G230 通武线后安东至救兵小东升级改造工程

项目起点位于后安（桩号 K200+500），经下马、上马、北太阳、通什、黑背、上沟、新堡，终点位于小东（桩号 K222+030）。项目

全长 17.8 公里，现状为二级公路，路面宽 12 米，拟按一级公路标准建设，路面宽 22.5 米。其中后安镇通武线与抚金线交叉处至上马镇上马村段修建隧道 3.31 公里（含引线 1.31 公里）。

该项目总造价估算为 73126 万元，其中工程投资估算 52386 万元，争取省以上投资；征地拆迁费 20740 万元，地方自筹解决。

3. S106 沈环线县界至通武线段改扩建工程

项目全线位于抚顺市抚顺县境内，起点位于望花区与抚顺县交界处（石文镇北），终点与通武线相接，路线全长 3.24 公里。一级公路标准建设，路面宽 23 米。全线新建桥梁 3216 平方米/4 座；新建 1.5 米圆管涵 400.0 米/12 道。

该项目总造价估算为 7237 万元（不含征地拆迁费），拟争取省以上投资，其他费及征地拆迁费由地方自筹解决。

4. S205 抚丹线小东至康西段改扩建工程

路线起点位于抚顺县救兵镇小东村（抚丹线与新小线交叉处），设计桩号 K0+000，终点位于救兵镇康西村，设计桩号 K3+200，全长 3.20 公里。采用一级公路标准，路面宽度 23.0 米，路基宽度 26.0 米。

该项目总造价估算为 5156 万元（不含征地拆迁费），拟争取省以上投资，其他费及征地拆迁费由地方自筹解决。

五、新宾县国道新改建工程

随着沈白客专高铁的建成，新宾县将成为我市东部金融、文化和旅游的重要经济发展中心，新宾县规划将白旗至老城段打造成全部由一级公路组成的高标准快速通道。同时，受到新宾县城区发展和安全

行车要求的限制，造成过境车辆通行不畅，因此将在“十四五”期间新建绕城路解决过境车辆拥堵问题。

1. G230通武线白旗至前进桥段升级改造工程

项目起点位于白旗，经沈白客专新宾高铁站，终点为新宾县前进桥。项目全长5公里，现状为二级公路，原路面宽12米，拟按一级公路标准建设，路面宽21.5米。

项目总投资 2200 万元，计划于 2021 年开工建设。目前，正在进行可行性研究。

2. G229 饶盖线新宾镇至老城段升级改造工程

项目起点位于新宾镇，经过刘家、蓝旗、达子营，终点位于老城。项目全长 14 公里，现状为二级公路，路面宽 12 米。拟按一级公路标准设计，路面宽 21.5 米。

项目投资 0.4 亿元，计划于 2022 年开工建设。目前，正在进行可行性研究。

3. G230通武线前进至新宾高速出口段绕城新建工程

项目起点位于抚通高速新宾出口，终点位于前进。项目全长 5 公里，拟按二级公路标准建设，路面宽 15 米。

项目总投资 0.9 亿元，计划于 2024 年开工建设。目前，正在进行可行性研究。

4. G230 通武线永陵老城至夏园段绕城新建工程

为缓解永陵镇内交通拥堵现状，拟新建永陵镇外环公路项目。项目起点位于永陵老城，终点位于永陵镇夏园，路线全长 8 公里，

拟按二级公路标准设计，路面宽 15 米。

项目投资 1 亿元，计划于 2024 年开工建设。目前，正在进行可行性研究。

5. G229 饶盖线老城至榆树段新改建工程

赫图阿拉城是国家重点文物保护单位。目前，来往车辆对景区产生一定影响，且限制车速，规划新建路段远离景区周围，不仅对文物保护起到积极作用，同时也使该路段更顺畅，提高安全性。

项目起点位于永陵老城，终点位于榆树乡，路线全长 18 公里，拟按二级公路标准设计，路面宽 15 米。其中老城至二道段为新建项目，投资 0.4 亿元；二道至榆树段进行原级改造，投资 0.3 亿元。计划于 2023 年实施，目前，正在进行可行性研究。

6. G230 通武线木奇小洛至下营子段原级改造工程

该工程为新宾猴石国家森林公园通道类项目，起点位于木奇小洛，终点为下营子。路线全长 5.8 公里，现状为二级公路，路面宽 7 米。拟按二级公路标准设计，路面宽 10.5 米。

项目投资 0.3 亿元，计划于 2023 年开工建设，目前，正在进行可行性研究。

六、清原县国道新改建工程

国道黑大线(G202)从清原城区内通过，与省级公路彰桓线构成清原城区南外环路，同时将县级公路瓦北线穿越县城问题也一并解决，清原城区交通压力将得到极大缓解，交通事故安全隐患将大幅度减少，浑河流域水源污染将得到有效控制，县城交通网络将更加合理，

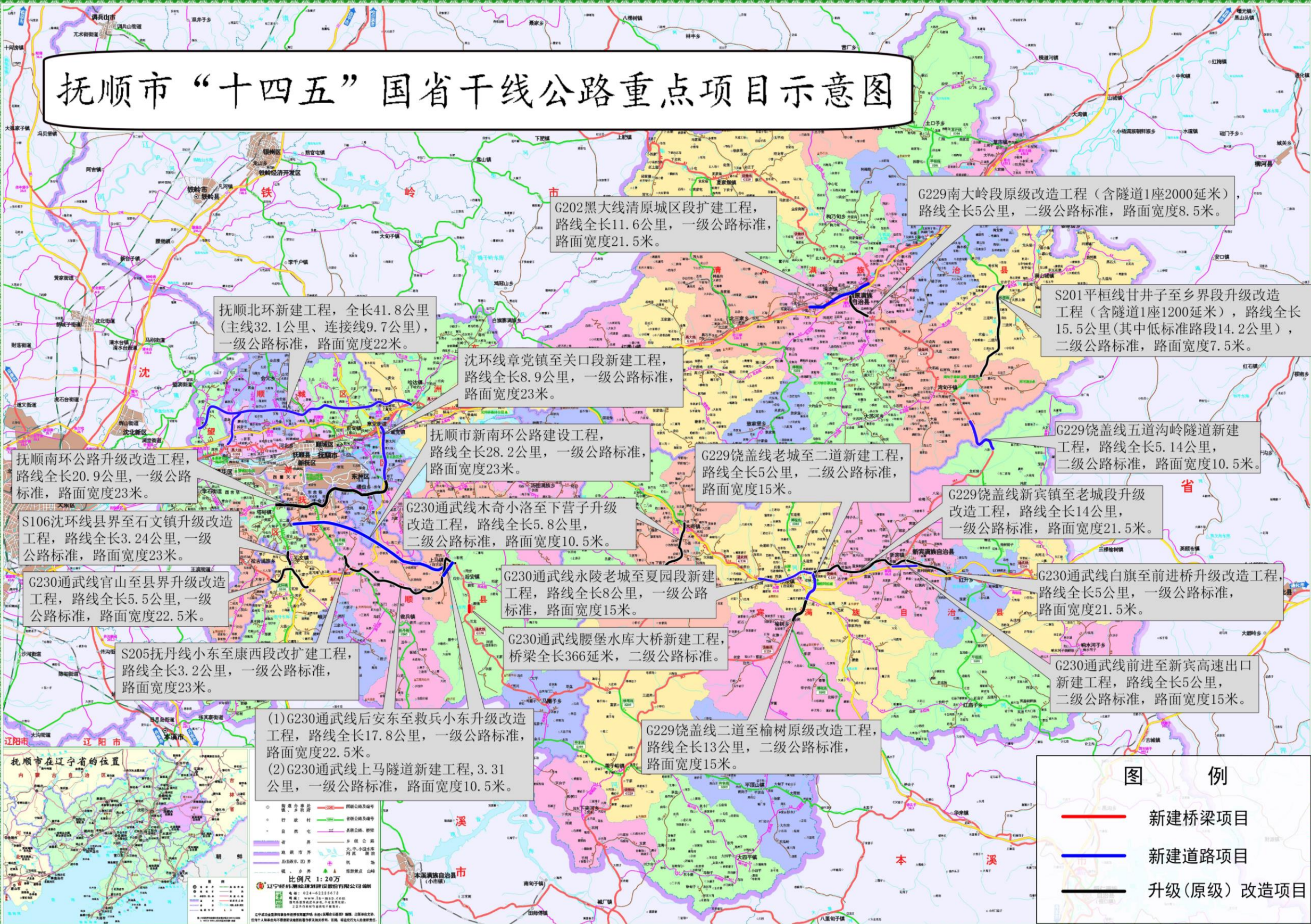
必将为打造幸福清原、建设美丽乡村提供强有力的道路支撑。

1. G202黑大线清原城区段改建工程

该工程位于抚顺市清原县境内，起点桩号 K 0+000 位于 G202 国道（K1147+116）处，途经小山城、古城子、西八家村、大沙沟村，终点桩号 K11+591.692 位于 G202 国道（K1157+942）处，线路全长 11.592 公里。按一级公路标准建设，路面宽度为 19 米，路基宽度为：K3+420—K6+066 段路基宽度为 23.0 米米 K0+000—K3+420、K6+066—K11+591.629 段路基宽度为 20.5 米。

工程预计总造价约 31320 万元。

抚顺市“十四五”国省干线公路重点项目示意图



附件 2

抚顺市交通基础设施发展现状

（一）公路

1. 高速公路

“十三五”期间，我省辽宁中部环线高速公路铁岭至本溪段建成通车，线路总长 119.2 公里，其中抚顺市境内路段长度为 62.9 公里。至此，抚顺市境内高速公路线路达到 4 条，总里程达到 330.2 公里，占全省高速公路总里程的 7.6%。全省十四个地市中我市高速公路里程排名第 6 位，密度排名第 7 位。

表 1 抚顺市境内高速公路现状

线路名称	里程 (km)	途径主要区县	车道数	通车时间
G16 辽中环线高速	62.9	顺城区、东洲区、抚顺县	双向四车道	2018.12
G1212 沈吉高速	145.8	望花区、顺城区、东洲区、清原县	双向四车道	2010.09
S10 抚通高速	96.9	新宾县	双向四车道	2012.09
S13 永桓高速	24.6	新宾县	双向四车道	2012.09
合计	330.2	--	--	--

与“十二五”期末相比，抚顺市境内新增高速公路 1 条，里程 62.9 公里，达到“十三五”初期规划目标的 82.5%，完成规划中期评估建议调整的规划目标。

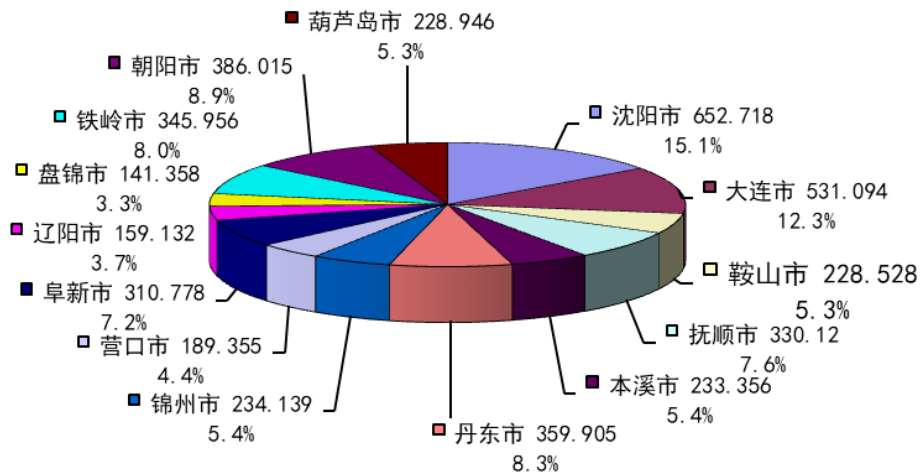


图 1 辽宁省各地区高速公路里程（截至 2019 年年底）

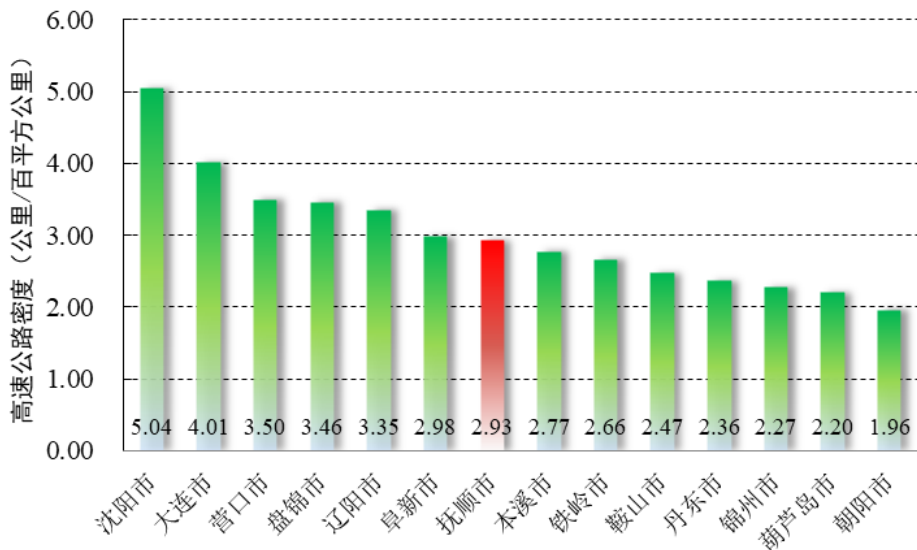


图 2 辽宁省各地区高速公路密度排名（截至 2019 年年底）

2. 普通公路

至 2019 年底，全市普通公路总里程达到 6581.2 公里，其中二级以上公路里程达到 2015.8 公里，比“十二五”期末增加 4.7 公里，占总里程的 30.6%，较“十二五”期占比增加 0.9%；干线公路二级以上比重为 97.5%。

“十三五”期间，我市实施普通公路改建、大中修和养护工程共完成黑色路面 778.1 公里，其中改建和大中修工程完成黑色路面 318.3

公里，完成黑色路面养护工程 212.3 公里，新建黑色路面运输便道 2.7 公里。至 2019 年底，我市普通公路黑色路面里程达到 4760.7 公里，比“十二五”期末增加 432 公里，占普通公路总里程的 72.3%。

全市公路桥梁达到 63479.09 米/2167 座，比“十二五”期末增加 3807.69 米/110 座。



图 3 抚顺市普通公路等级结构（截至 2019 年年底）

（二）场站

由于项目建设用地等因素的制约，“十三五”规划中的抚顺市客运东站、抚顺市交通综合枢纽站和沈阳都市圈客运综合枢纽站等站场建设工程并未按期实施；增加实施了抚顺市城东公交停保场一期、清原县客运站改造及抚顺市中心客运站改造工程。

抚顺市现有二级以上客运场站 4 个，分别为抚顺市长途汽车中心客运站、抚顺长途汽车客运站（南站）、抚顺清原客运站和抚顺新宾客运站。

“十三五”期间，我市进一步完善农村客运基础设施网络，完成了新宾县永陵、木奇、平顶山、上夹河、苇子峪，抚顺县后安镇 6 个

农村客运站的维修改造工作；积极推进农村候车亭建设，在农村主要干线公路沿线等处共建设 136 个，维修改造农村客运候车亭 68 个，农村客运候车亭乡镇覆盖率达到 95.8%。

附件 3

关于抚顺市“十四五”规划道路运输 客货运站场项目的情况说明

按照省厅关于报送“十四五”规划项目相关情况的通知要求，我局组织相关部门对各县区交通运输局报送的“十四五”期间拟建设的三级以上客运站（含三级）和货运场站（物流园区）进行了认真梳理，现将情况上报如下：

一、高铁站枢纽站

1.建设必要性

为配合抚顺高铁建设，解决未来交通运输组织问题，参考省内其他城市经验，拟建设高铁站枢纽站。建设高铁枢纽站，一是将加强车站枢纽的一体化衔接，提升运输服务能力，按照零距离高换乘的要求，配套城市公共交通、城际交通、公路长途客运交通、私人交通等设施是必要的。二是，增加地上和地下空间开发，尤其适合于城市中心地区，可以有效提高土地利用率，改善区域地面交通环境，提高地区交通可达性。三是打造城市形象展示窗口。高铁站枢纽站作为外来人群进入抚顺的第一站点，好的形象风貌将有助于城市风貌，打造城市品牌。尤其抚顺现在正致力于资源型城市转型，建设全域旅游城市，更需要将城市形象展示功能考虑进去。

2.基本情况及建设规模

规划在高铁站附近，暨抚顺北火车站北站房北侧，高山路南侧，宁远街东侧，站东街西侧，规划建设一处集城际客运、公交、出租车、

近郊小客于一体的大型交通综合枢纽站，使各种交通出行方式零距离换乘。规划占地面积 6 万平方米，建筑面积约 1 万平方米，包括公交、出租、公路客运、社会车辆四个区域。其中公路客运占地面积 3.5 万平方米，发车区面积约 3600 平方米；城市公交始发的公交线路 8 条，车辆约 100 台，站场用地约 2.5 万平方米，发车区面积约 3000 平方米；出租汽车 359 个停靠车位；私家车 607 个停车位。

3.资金来源及工期

计划投资 1.5 亿元，其中拟申请省以上投资 9000 万元（省投资 5000 万元，部投资 4000 万元），地方自筹 6000 万元。建设工期：随高铁站建设同步，预计 2023 年至 2025 年。

4.预期效果

高铁站枢纽站的建成，对实现综合交通运输系统的高效运行具有极其重要的作用。他承载了城市交通与经济服务的功能，成为区域联系、城际联系、都市圈通勤与市内交通衔接的综合性枢纽，是高客流、高可达性、高吸引力的城市生长点。在新的交通换乘方式与空间组织理念下，城市综合交通枢纽将成为城市的重要门户。

5.前期工作进展

无

二、抚顺市交通综合枢纽站

1.建设必要性

建设交通综合枢纽站，一是可有效解决公交首末站用地问题。南站区域现有公交线路 51 条，日客流量 35 至 50 万人次，占全市公交客运总量的 50% 以上。由于解放路公交枢纽站场地狭小，部分线路的

公交车辆只能在路边停发。二是可解决近郊客运车辆路边停泊始发问题。西八路至西九路、西一街至西二街、白云商场、乐园大厦、粮栈街等处约有 103 辆近郊客运班线车辆在路边停泊始发，日发班次 310 个，日发送旅客 5000 多人次。三是可解决城际公交班车停车问题。南站客运站已将站址置换到原公安局院内，但因场地较小，仅能供沈抚城际公交“雷锋号”班线发车使用，现有大客车 160 辆、小型客车 60 辆，无停泊空间。四是可解决出租车违规占道载客问题。由于出租汽车为接驳从沈阳返程的旅客，承揽去往沈阳的旅客，日常有多辆集聚在客运站道路周边，造成道路拥堵。

2.基本情况及建设规模

规划在市发电厂原址，暨西五街以西，千金路以南地区建设一处集城市公交、长途客运、出租车、电铁等多种运输方式于一体的大型交通综合枢纽站。枢纽站建设充分考虑现有地质条件，合理保留有使用价值和文化价值的建筑物，融入生态环保理念，创造换乘便捷、安全舒适、服务多元的乘车环境，打造集交通运输、文化旅游、商业娱乐等功能于一身的综合交通枢纽站，使之成为市民出行、休闲、观光、娱乐的综合性场所。

枢纽站设置商业娱乐区、公交枢纽区、长途客运区、出租汽车乘降区、生态游憩区，目的在于打造集交通运输、文化旅游、商务等功能于一体的综合交通枢纽站。枢纽站占地面积 31.5 万平方米，建筑面积 13.9 万平方米。

其中，公交枢纽区，设置综合停车场占地面积 14.65 万平方米，提供 398 台公交车辆的夜间停放。设置办公室、司机休息室、调度室

等办公用房，满足日常公交办公需求。设置一处维修车间、加油加气站和充电桩，实现公交车辆的日常维护功能。长途客运站区占地面积约 9.49 万平方米，建设客运站房 15000 平方米，驾乘休息室、维修车间、加油加气、车辆安全例检线等功能配套设施建筑面积 5000 平方米，发车位 25 个，停放车辆 300 余台。出租车辆及社会车辆停车场占地面积 2 万平方米。可有效缓解出租车载客秩序混乱现象。

3.资金来源及工期

计划投资 3 亿元，其中拟申请省投资 9000 万元（省投资 5000 万元，部投资 4000 万元），地方自筹 21000 万元。建设工期：2024 年至 2025 年。

4.预期效果

项目建成后，将有效解决南站区域公交首末站无用地的问题，以及近郊客运班车在路边停泊始发的问题；为出租车和社会车辆提供停靠场所，可解决社会车辆乱停乱放造成的交通拥堵问题；将所有的公交线路统一到南站综合枢纽内部停靠，既减少了线路间的换乘距离，又减少了南站区域内的公交线路绕行组织难度，方便管理。

5.前期工作进展

目前市规划院已形成了初步规划方案，但由于土地权属等事宜未达成一致意见。

三、新宾县交通综合枢纽站

1.建设必要性

为配合沈白高铁建设，解决新宾县未来交通运输组织问题，参考省内其他城市经验，拟建设新宾县交通综合枢纽站（即沈白高铁新宾

站)。新宾县交通综合枢纽站的建设有力于提高交通工具的运行效率，发挥网络节点集散作用，对提升乘坐交通工具的安全性、舒适性、便利性均具有积极的意义。该枢纽站为乘客换乘高铁、客运班线、公交班线、私家车、出租车提供便利条件。

2.基本情况及建设规模

新宾县交通综合枢纽站坐落在新宾镇东部，公路南侧，距离县城中心约 2 公里。车站总占地约 16.5 万平方米，站房建筑面积 5000 平方米。

站前规划区约 15 万平方米，其中：广场占地 2.4 万平方米；中央商业步行街占地 0.6 万平方米；道路占地 1.7 万平方米；配套旅游服务、宾馆、游客中心、农产品展销中心等商贸区占地约 4.1 万平方米，建筑面积约 5.6 万平方米；商业开发用地约 6.2 万平方米，建筑面积约 7.4 万平方米。

一期建设广场 6000 平方米。主要用于社会车辆及出租车停车场站，方便旅客零距离换乘。在广场两侧建设两条 500 延长米的进出场道路，承担双向通车，远期建设环形道路及中央商业步行街，东西各一条进场道路，形成单向交通格局。

3.资金来源及工期

计划投资 12000 万元，其中建安费 8000 万元，拟申请省投资 1000 万元，其余 7000 万元由新宾高铁站建设专项资金筹措。申请省投资的 1000 万元将用于枢纽站停车场地面硬化及场地附属设施建设。建设工期：随高铁站建设同步，预计在 2023 年至 2024 年。

4.预期效果

新宾县交通综合枢纽站建成后，将极大的方便旅客出行换乘，使车流、客流更顺畅；商业区、游客中心等配套设施的衔接更加高效，最终带动地区经济高效发展，促进新宾地区交通运输及旅游业蓬勃发展。

四、抚顺南站客运站维修改造

1.建设必要性

抚顺市南站客运站（沈抚城际客运站）建设项目于 2013 年开工建设，2014 年竣工并投入运营使用，截止至 2024 年该客运站将运营使用十年，建筑物及设施需进行大修。如：屋内棚顶脱落，屋顶漏水，站内墙体脱落，主楼及附属用房暖气大面积漏水，停车场道路破损，南围墙整体倾斜等；沈抚城际客运站是我市市民出行的主要交通通道之一，为了保证该客运站的正常运行和旅客的出行安全，故该站亟待进行整体维修改造。

2.基本情况和建设规模

抚顺市南站客运站（沈抚城际客运站）坐落于抚顺市新抚区中央大街 19 号，现有沈阳至抚顺城际客运线路 5 条，城际公交线路 9 条，沈阳桃仙机场—本溪、盘锦、阜新空港快线 3 条，营运车辆 256 台，日均运送乘客 10000 人次左右。场地面积：7876 平方米，建筑面积：3879 平方米。主要维修改造内容：主楼、小二楼、附属用房、场地环境、永寿路停车场等。

3.资金来源及工期

抚顺市南站客运站（沈抚城际客运站）维修改造建设项目计划于 2024 年建设实施，当年年底前完成建设任务。该项目计划总投资 1100

万元；其中：争取省以上投资 700 万元，地方自筹 400 万元。

4.预期效果

抚顺市南站客运站（沈抚城际客运站）是抚顺市主要的客流运输场站之一，覆盖面大，影响面广，客运站的维修改造修复，将极大改善现有客运环境，进一步完善服务功能，消除安全隐患，提升公共服务质量，为旅客提供更加优质的出行环境。

5.前期工作

无。

五、新宾县中心客运站维修改造

1.建设必要性

抚顺市新宾客运站于 2013 年建成，使用年限已达 8 年，运营中存在安全隐患，服务功能不能满足要求。如：客运站原有的网络及监控、电路、照明等设备无法满足日常使用，旅客座椅大都老旧损坏，客运站内冬天温度较低，站内墙体脱落，雨搭出现裂痕，检票和大屏幕系统老旧故障频发，停车场地面也急需重新铺设。故该站亟待进行整体维修改造。

2.基本情况和建设规模

抚顺市新宾客运站，位于新宾县新宾镇，站级为二级，占地面积 14000 平方米，建筑面积 6000 平方米。主要维修改造内容：客运站内维修维护，监控、消防、检票、大屏幕设备及系统升级改造，更换地暖设备，候车室设备设施，候车厅顶棚及楼顶维修，客运站楼体外立面维修，停车场道路整修等。

3.资金来源及工期

计划投资 1100 万元，其中拟申请省投资 700 万元，地方自筹 400 万元。建设工期为 2021 年。

4.预期效果

随着新宾地区经济的日益繁荣，百姓出行意愿增加，对客运站的各项服务功能也有着更高的要求。新宾客运站维修改造后，消除了安全隐患，提升了服务质量，将极大地促进当地交通运输业的发展。

5.前期工作

无。

五、抚顺县石文镇物流园区

1.建设必要性

抚顺县按照“建设石文物流仓储集散地”的要求，规划了现代物流产业园，把石文物流仓储集散地打造成专业仓储中心、物流交易中心、区域物流配送中心，形成特色突出、布局合理、带动力强的交通物流产业体系。该项目建设立足于三农、服务于三农旗舰型专业化市场，建成各类鲜活产品、食品，冷链服务中心及抚顺县地区商贸物流、仓储总部及基地。项目建设对提高车载运输效率，完善交通物流运输服务功能将起到举足轻重的作用，对提速抚顺县经济发展，推动抚顺地区物流运输发展具有积极意义。

2.基本情况和建设规模

抚顺县石文镇物流园区，位于抚顺县石文镇，占地面积 26000 平方米，建筑面积 3000 平方米。物流园区以木制品加工、辉山乳业、矿产开发为代表核心，以果品、食用菌、中草药为主的农业产业化基地，以抚顺县行政大厅为中心的东北亚镇域特色物品集散地为主，利

用有力条件打造连接南北、横贯东西的大型物流基地。

项目分三期建设，共 3 大板块以及相关配套设施。分别为木材流聚集区，建筑面积约 1000 平方米；粮食农产品精深加工集聚区，建筑面积约 600 平方米；冷链物流集聚区，建筑面积约 300 平方米。此外，建设行政管理及金融服务办公区，建筑面积约 500 平方米；物流配送区，建筑面积约 300 平方米；商业门面房，建筑面积约 300 平方米，并配套建设物流市场信息系统。

3.资金来源及工期

计划投资 3000 万元，其中拟申请省投资 1200 万元，地方自筹 1800 万元。建设工期：2024 年。

4.预期效果

该项目建设将采用先进而实用的技术、理念和科学的经营管理方法，形成以果品、蔬菜、中药材、粮油等特色农产品及生产生活资料为主的仓储、批发、加工、分装、集散中心，创建一流的物流服务平台，促进区域现代物流业和商贸业的发展。项目建成后，可解决就业 300 余人，实现年货物仓储物流量 10 余万吨。间接带动运输产业、餐饮宾馆、商务等其他关联产业的发展，对促进抚顺县市地方经济腾飞具有积极意义。

5.前期工作

无。

六、新宾县交通物流园区

1.建设必要性

新宾交通与物流中心的发展定位是城乡共同配送中心，是满足城

镇货物高效率流通需要、减低流通成本、推进城镇化建设的重要配套物流基础设施。新宾交通与物流中心项目的建设是基于新宾县社会经济快速发展、产业结构合理优化、交通基础设施不断完善的背景而提出的。是贯彻落实辽宁省发展物流业规划的重要举措，是满足新宾县社会经济发展需要的必然途径，是县域经济发展、资源整合、产业提升的迫切需要，是新宾县交通运输行业发展的现实需要。

2.基本情况

新宾交通与物流中心建设项目最终定于新宾县西部新城区高速西出口东北部，规划占地面积 12.75 万 m^2 。北侧面对新宾西部“人参小镇”园区，东侧地块已由政府征收，可按物流园区建设需要随时增加交通物流相关项目，周围公共基础设施完备，区位条件优越，可以满足交通与物流中心未来长期发展的要求。项目建设工程分为两期，一期工程占地 10.54 万 m^2 ，重点建设货运停车场、汽车维修企业集聚区、二手车交易市场、配货中心、服务中心等设施；二期工程占地 2.21 万 m^2 ，根据本地蔬菜、水果、水产品等货物的仓储、销售和配送需求，拟建普通仓库及冷库。

3.建设规模

新宾交通与物流中心建设项目分为两期工程，一期工程占地 105400 m^2 ，重点建设货运停车场、汽车维修企业集聚区、二手车交易市场、配货中心和服务中心等设施；二期工程占地 22100 m^2 ，根据当地蔬菜、水果、水产品等货品的仓储、批发和配送需求，建设普通仓库、冷库。

4.投资估算

项目总投资 22000 万元，其中，固定资产投资为 19065.1 万元，建设期贷款利息 1534.9 万元，流动资金 1400 万元。固定资产投资按工程费用、其他费用、基本预备费用分别估算。本项目固定资产投资为 19065.1 万元，其中，工程费用为 5118.42 万元，其他费用为 534.46 万元，基本预备费用为 1412.22 万元。项目建筑工程部分 2 年完成（2023 年-2024 年），设施设备根据需要逐年投入。

附件 4

抚顺市运输服务发展现状

(一) 道路旅客运输

目前全市营运客运车辆数 1359 辆，营运货车 19035 辆。出租汽车 4942 辆，其中市区出租汽车 4092 辆，“十三五”期间全市出租汽车总量依据经济和社会发展的需要进行了有效控制，完成了规划目标。

(二) 城市公交

1、优化线网结构，提高线网密度

(1) 公交运营线路条数

为适应我市城市经济社会发展需要，满足人民日益提高的交通出行要求，“十三五”期末我市共有公交线路 79 条，比“十二五”期末减少了 6 条，完成计划目标的 93%。

(2) 公交线路总长度

随着我市城区用地的不断外延和拓展，以及公交线路网的进一步优化调整和新公交线路的开辟，我市公交线路运营里程在“十三五”期间有了大幅增长，“十三五”期末我市公交车运营里程达到 1450.6 公里，比“十二五”期末的 1395 公里增长了 3.9%，完成规划目标的 100%。

(3) 公交线路网密度

为进一步为市民出行提供便捷条件，在城市路网改造不断深入和

扩展的基础上，公交线路网的辐射能力进一步提高，服务功能进一步增强，“十三五”期末我市公交线路网密度为 3.5 公里/平方公里，路网密度与“十二五”期末持平。

(4) 公交运营车辆标准台数及万人公交车辆比例

公交行业始终坚持既定的“公交线路特许经营”、“线路经营权招投标”以及“优质服务量化考核”等一系列发展战略，行业内的服务意识和公交企业服务供给能力大幅增强。全市公交车保有量已达 1300 标准台，完成“十三五”规划目标 76.5%；公交年客运量达到 2.4 亿人次；万人拥有公交比例达到 9.5 标准台/万人，完成规划目标的 67.9%。

2、完善公交场站布局，优化场站设施环境

2015 年投资 1500 万元新建高湾综合枢纽站；2018 年投资 2500 万元新建城东公交停车场一期；2020 年投资 1000 万元改造 11 处公交停车场、首末站，改善公交司乘人员办公、生活环境。公交车进场率达到 84.95%，比“十二五”期末增长 8.95 个百分点。中心城区建成区公交站点 500 米覆盖率 100%，提前完成了规划目标任务。

3、更新公交站亭站牌，方便百姓出行

“十三五”期间对全市公交站亭进行了新建和改造，共投资 1300 万元新建公交站亭 228 个，为全市百姓创造了舒适、便捷的乘车环境。

4、更新新能源公交车辆，推动公共交通绿色发展

按照辽宁省“蓝天工程”和“气化抚顺”的文件精神，加快我市

新能源及清洁能源公交车辆更新工作，“十三五”期末我市共有公交车辆 1007 台，新能源和清洁能源车辆占全部车辆 100%。

5、加快公交车充电桩建设，为公交运营提供坚实保障

根据国务院《大气污染防治行动计划》和辽宁省《关于落实大气污染防治行动计划深入实施蓝天工程若干意见》，我市积极实施蓝天工程，发展绿色公交，公交车充电桩配套设施得到同步建设和发展，“十三五”期间全市公交行业共建设 168 个公交车充电桩，配套建设 28 处配电设施，为全市公交车生产运营提供坚实保障。

6、推进城市公交智能化，加快智慧交通建设步伐

2018 年，我市投资 1200 万元启动了抚顺市智慧交通（一期智慧公交建设）项目建设。“十三五”期间建成了公共交通数据中心、大厅大屏幕显示系统、抚顺公众出行信息服务平台——“车来了”APP 和微信小程序。市民可免费实时查询我市所有公交线路服务信息，抚顺百姓公交车出行实现了微信移动支付。

7、启动公交 IC 卡全国互联互通工作

“十三五”期间，我市积极响应国家交通运输部整体规划要求，提高公共交通的管理和服务水平，改造了现有的城市一卡通系统，实现抚顺城市一卡通系统与交通运输部公交 IC 卡系统的兼容，实现了公交 IC 卡全国互联互通。“十三五”期间我市总售卡量达到 90 万张。

8、保障公交路权优先，推广公交专用道建设

“十三五”期间全市共新增公交专用道 12 公里，总长度达到

60.39 公里，完成“十二五”目标的 134%。

（三）邮政快递

目前全市共有邮政快递网点共 357 个。其中，快递企业营业网点 130 个，快递末端网点 140 个；邮政普遍服务营业场所 87 处，其中，城市网点 32 处，农村网点 55 处。

抚顺市 47 个乡镇均设有邮政营业网点及快递末端网点，快递下乡率达 100%。

抚顺市邮政快递企业共 39 家，包含邮政、顺丰、京东、中通、申通、圆通、韵达、百世、天天、德邦、苏宁、宅急送、特急送等品牌，一线员工 2200 余人。

附件 5

抚顺市行业治理发展现状

（一）交通安全稳步提升

“十三五”期间，全市交通系统坚持“安全第一、预防为主”的方针，狠抓以落实安全生产责任制为核心的制度建设，强化安全生产长效管理和风险管理，进一步提高安全生产基础设施保障能力，杜绝公路建设工程较大及以上事故。

截至 2019 年底，实现了全市在建工程监督覆盖 100%，国省干线公路新改建工程优良品率达到 100%、大中修工程市场化率达到 100%，均已完成“十三五”规划目标。道路运输安全生产水平有明显提高，“两客一危”安全生产达标考评的道路运输企业达标率 100%。强化剧毒危险品运输车辆管理，纳入重点监管户数和车辆数均达到 100%。强化“两客一危”事故预案演练管理及卫星定位系统监管专项整治，预案演练率达到 100%；重点营运车辆全球卫星定位系统安装率 100%、入网率 100%。营运车辆综合性能检测管理有序发展。全市年审车辆综检率达到 100%，“两客一危”综检合格率达到 100%。

（二）绿色交通健康发展

营运车辆更新。“十三五”期间，全市不断加大营运客货车辆的结构调整力度，加速淘汰老旧车型，鼓励发展环保型交通运输车辆，

共更新营运客车 166 辆，其中更新普通客车 162 辆，新能源客车 4 辆；新增或更新货车 6214 辆，更新车辆类型为普通货车 6103 辆，新能源货车 111 台。

出租车结构调整。“十三五”期间，根据国家、省、市“蓝天工程”及节能减排的相关要求，我市完成了出租汽车的车辆结构调整，出租汽车严格按制定的行业车辆准入技术标准执行，截至 2019 年底，全市出租汽车更新 3254 辆，更新车辆类型为小型普通出租车 51 台；小型新能源出租车（双燃料）4891 辆，市区双燃料出租汽车占出租汽车总数的 98%。

（三）智慧交通持续推进

“十三五”期间，我市坚持“统一规划、分期实施、逐步联网、不断完善”的原则，进一步贯彻落实《抚顺市“智慧城市”三年行动计划（2018-2020 年）的通知》，积极推进“互联网+城市公交”发展，2018 年建成抚顺市公共交通数据中心，市民通过 APP 和微信小程序免费实时查询我市所有公交线路服务信息，覆盖率达 100%，公交出行全部实现微信移动支付。建成 LCD 电子站牌，实现部分电子站牌与公交站亭一体化。

（2）全面规范应用全省运政管理信息系统和全国道路货运车辆公共监管与服务平台，并完成全市重点营运车辆联网联控系统。

（3）初步建立路长制信息化服务平台，“智慧路长制”APP 基本功能投入使用，实现路政、运输、养护和治超信息共享，监管手段

得到优化，监管效率和质量大幅提高。

（四）行业监管治理强力有效

“十三五”期间，我市交通行业完成了《网络预约出租汽车经营服务管理实施细则》的制定工作。对网约车平台公司、网约车车辆和驾驶员、网约车经营行为、监督检查和法律责任等内容进行了明确规定。

加强市场监督管理，开展专项整治活动，对违规经营行为和违法营运车辆进行处理，设立出租汽车违规经营投诉受理中心，24小时受理投诉工作。

建立“路长制”农村公路管理体制机制，全面加强农村公路管理，实行群专结合，管养并重，稳步提升农村公路道路良好率。

“十三五”期间，我市驾驶员执业教育坚持以满足社会需求和方便群众为根本出发点，遵循“坚持标准、保证质量、改善结构、健康发展”的方针，积极引导驾驶员培训学校规模化、专业化经营，实现驾培市场的可持续发展。积极探索机动车驾驶、汽车修理和物流管理培训等多功能为一体的交通行业综合性培训学校的办学模式。

截至2019年底，我市驾校达到32所，比“十二五”期末增加4所。年培训能力7万人，为规划目标的100%，比“十二五”期末增长25%。